

RAIDER GARDEN TOOLS

- водна помпа
- self priming pump jet
- pompa de apa
- αντλία νερού
- wasserpumpe



RAIDER[®]

Contents

2	BG	схема
3	BG	оригинална инструкция за експлоатация
7	EN	original instructions' manual
10	RO	instructiuni
13	EL	Πρωτότυπο οδηγιών χρήσης
17	DE	Original-Bedienungsanleitung

RD-JET22
USER'S MANUAL



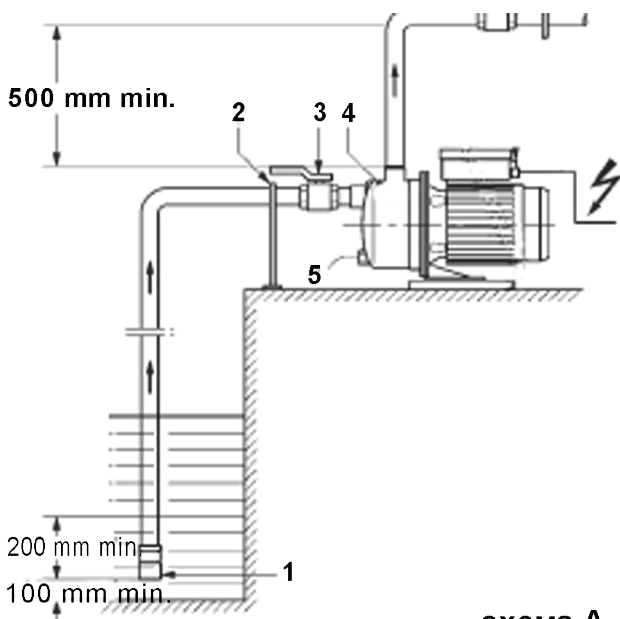
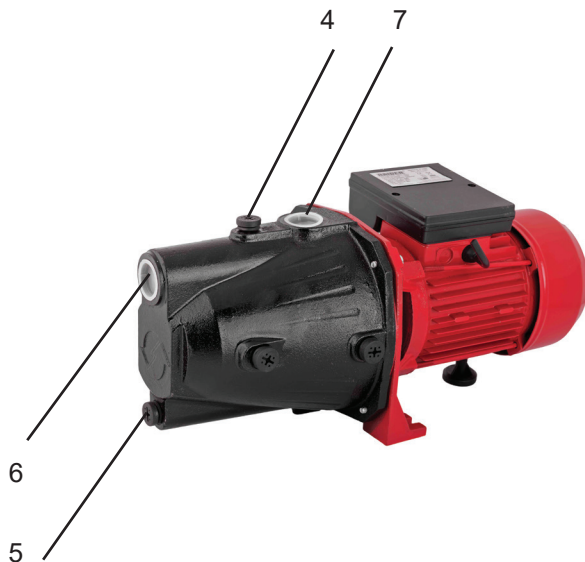


схема А

Изобразени елементи:

1. Смукател с филтър и възвратен клапан.
2. Опора на смукателния тръбопровод.
3. Шибър на смукателния тръбопровод.
4. Пробка за пълнене на вода (обезвъздушаване).
5. Пробка за източване на водата от помпата.
6. Вход - смукателна тръба.
- 7 Изход - нагнетателна тръба.

!!! Вѳда на помпата от фигурите може да се различава от Вашия модел.

BG

Оригинална инструкция за употреба

Уважаеми потребители,

Поздравления за покупката на водна помпа от най-бързоразвиващата се марка за електрически и пневматични инструменти - RAIDER. При правилно инсталиране и експлоатация, RAIDER са сигурни и надеждни машини и работата с тях ще Ви достави истинско удоволствие. За Вашето удобство е изградена и отличната сервизна мрежа с 40 сервиза в цялата страна.

Преди да използвате тази водна помпа, моля, внимателно се запознайте с настоящата “Инструкцията за употреба”.

В интерес на Вашата безопасност и с цел осигуряване на правилната и употреба, прочетете настоящите инструкции внимателно, включително препоръките и предупрежденията в тях. За избягване на ненужни грешки и инциденти, важно е тези инструкции да останат на разположение за бъдещи справки на всички, които ще ползват помпата. Ако я продадете на нов собственик то “Инструкцията за употреба” трябва да се предаде заедно с нея, за да може новия ползвател да се запознае със съответните мерки за безопасност и инструкциите за работа.

“Евромастер Импорт Експорт” ООД е упълномощен представител на производителя и собственик на търговската марка RAIDER. Адресът на управление на фирмата е гр. София 1231, бул. “Ломско шосе” 246, тел. 0700 44 155, 934 10 10, www.raider.bg; www.euromasterbg.com; e-mail: info@euromasterbg.com.

От 2006 година във фирмата е въведена системата за управление на качеството ISO 9001:2008 с обхват на сертификацията: Търговия, внос, износ и сервиз на професионални и хоби електрически, пневматични и механични инструменти и обща железария. Сертификатът е издаден от Moody International Certification Ltd, England

параметър	мерна единица	
Модел	-	RD-JET22
Номинално захранващо напрежение:	V AC	230
Честота на променливия ток:	Hz	50
Номинална мощност	W	2200
Обороти на празен ход	min ⁻¹	2850
Максимална смукателна височина	m	8
Максимален дебит (Q) макс.	l/min	50
Максимален напор (H) макс.	m	70
Максимално работно налягане	bar	10
Температура на околната среда	°C	от 0 до 40
Максимална температура на водата	°C	+80
Диаметър на щуцера на смукателната тръба	“	1”
Диаметър на щуцера на нагнетателната тръба	“	1”
Степен на защита	-	IP68

Общи указания за безопасна работа.

Прочетете внимателно всички указания. Неспазването на приведените по-долу указания може да доведе до токов удар, пожар и/или тежки травми. Съхранявайте тези указания на сигурно място.

1. Безопасност.

Включването към електрическата мрежа трябва да бъде извършено от електротехник със съответните квалификации и съгласно IEC 364. Задължително е включването на помпата само в електрически инсталации оборудвани с електрически прекъсвач Fi (прекъсвач за защитно изключване с дефектнотокова защита), а токът на утечка, при който се задейства ДТЗ трябва да е не повече от 30 mA, съгласно "Наредба 3 за устройство на електрическите уреди и електропроводните линии". Информацията относно напрежението на мрежата и типа ток на фирмената табелка трябва да отговаря на данните на Вашата електрическа мрежа. Използвайте за удължение само кабел 3 x 1,5 mm² с щепселно съединение с повишена степен на влагоустойчивост и защита от водни пръски. При употреба на удължител на кабела щепселът и контактът трябва да са снабдени със заземителен проводник. Кабелите не трябва да са навити или усукани. Необходимо е да предпазите помпата от пряко влияние на дъжд. Всички електрически връзки задължително трябва да бъдат защитени от влага. Бъдете сигурни че при никакви обстоятелства водата и влагата няма да достигнат до контакта или помпата. Водната струя на помпата не трябва да бъде насочвана към хора, електрически уреди или към самата помпа. В зимни условия вземете мерки против евентуално замръзване. Не се разрешава ползването на помпата от деца. Вземете необходимите мерки да предотвратите достъпа на деца до помпата или захранващия кабел. Не трябва помпата да се включва без вода!

1.1. Поддържайте мястото около помпата чисто и добре осветено. Безпорядъкът и недостатъчното осветление могат да спомогнат за

възникването на злополуки.

1.2. Не инсталирайте помпата близо до среда с повишена опасност от възникване на експлозия, в близост до лесно запалими течности, газове или прахообразни материали.

1.3. Дръжте деца и странични лица на безопасно разстояние.

1.4. Избягвайте допира на тялото Ви до заземени тела, например тръби. Когато тялото Ви е заземено, рискът от възникване на токов удар е по-голям.

1.5. Предпазвайте захранващия кабел от нагряване, омасляване, допир до остри ръбове или до подвижни звена на машини. Повредените или усукани кабели увеличават риска от възникване на токов удар.

1.6. Трябва да се изключи помпата от захранването преди пристъпването към работи по поддръжката и. Не позволявайте помпата да бъде дърпана и държана за захранващия кабел.

1.7. С цел осигуряване на безопасност следва да използвате само оригинални резервни части или части препоръчвани от производителя. Не се разрешава използването на помпата при положение, че захранващият кабел или друг елемент на помпата е повреден. Повредени захранващи кабели увеличават риска от токов удар.

1.8. Помпата е така проектирана, че всички подвижни части и корпусът гарантират безопасни условия за употреба. За повреди причинени в резултат на опитите за промяна на конструкцията на помпата производителят не носи отговорност.

1.9. Не се разрешава използването на помпата за изпомпване на други течности освен вода, особено такива като гориво за двигатели, течности служещи за почистване или други течни химически препарати.

1.10. Неспазването на дадените указания може да доведе до токов удар, пожар и/или тежки травми.

2. Функционално описание и предназначение. Закупената от Вас

машина е моноблокова, едностъпална, центробежна помпа, задвижвана от колекторен еднофазен електродвигател с удължен вал, директно свързан към помпата. Свързването към тръбопровода е с резбови съединения с диаметър 1". Резбата на самата помпа е вътрешна. Електродвигателя е еднофазен.

3. Приложения: Помпата е предназначена за битови нужди за лична употреба в дома и градината. За стационарен монтаж и изпомпване на вода от кладенци и други пасивни водоеми. Тя може да се използва единствено в границите на приложение съгласно техническите данни.

3.1. Помпата е подходяща най-вече за следните приложения:

- За напояване и поливане на зелени площи, зеленчукови лехи и градини.

- За изпомпване на водни резервоари и басейни.

- За водоотвеждане от кладенци, резервоари за дъждовна вода и цистерни.

- Помпата е подходяща за изпомпване на чиста вода, дъждовна вода и хлорсъдържаща вода (вода от басейни).

3.2. Нецелесъобразно използване. Помпата не трябва да се използва непрекъснато. Тя не е подходяща за добиване на: питейна вода, морска вода, хранителни продукти, мръсна вода, агресивни средства, химикали, разяждащи, възпламеними, избухливи или газообразни течности, течности, които са по-горещи от 35°C, вода, съдържаща пясък и абразивни частици.

4. Монтиране на помпата, пускане в експлоатация.

4.1. Поставете помпата върху равно, сухо, стабилно и хоризонтално място.

4.2. Уверете се, че е защитена от дъжд и директна водна струя.

4.3. В долния край на смукателната тръба задължително трябва да има монтиран възвратен клапан. Без него е невъзможно напълването (обезвъздушаването) и с вода.

4.4. Монтирайте смукателния тръбопровод така, че да има постоянен наклон от помпата към водоизточника. В никакъв случай не трябва да допускате

част от смукателния тръбопровод да е на по-голяма височина от помпата, поради възможността от появата на "въздушна възглавница".

4.5. При наличие на пясък във водата, трябва да се монтира филтър.

4.6. Преди да се включи, помпата и смукателния тръбопровод трябва да се напълнят с вода. Преди всяко пускане в експлоатация помпата трябва да е пълна с вода до щуцера на нагнетателната тръба, за да може да засмуче веднага. Въртенето на помпата без вода, многократно съкращава нейния живот.

4.7. При повреда, дължаща се на работа на помпата на сухо, гаранцията отпада.

4.8. Напълване на помпата с вода (обезвъздушаване). Отворете пробката за наливане (4) и налейте вода докато помпената камера не се напълни. Трябва да налеете достатъчно количество вода, за да напълните целия смукателен тръбопровод и камерата с турбината на помпата. Ако въпреки вашите усилия помпената камера не се напълва, това означава, че възвратния клапан (1) монтиран в долния край на смукателния тръбопровод не е в изправност и трябва да се смени.

4.9. След напълването на помпата с вода завинтете пробката за наливане (4).

4.10. За да има идеално засмукване е важно нагнетателната тръба да е монтирана във вертикална позиция, на поне 50 см преди поставяне на коляното. Ако използвате гъвкави тръби (подобни на градински маркуч), по време на засмукването поставете маркуча във вертикална позиция на най-малко 70 см (вижте схема А).

4.11. Всички връзки и съединения по смукателния и нагнетателния тръбопровод трябва да са плътни, прецизно затегнати и проверени за течове. Проверявайте внимателно свързването на тръбопроводите към помпата. Лошо свързаните тръбопроводите могат доведат до попадане на въздух в системата, което да наруши правилната работа на помпата.

5. Включване и изключване на помпата. Поставете щепсела на захранващия кабел в контакта. Не

оставяйте помпата да работи при затворен шибър на нагнетателния тръбопровод. Отворете всички блокировки, намиращи се в нагнетателния тръбопровод (вентили, шибъри и др.). Включете помпата чрез превключвател. След употреба изключете помпата чрез превключвателя.

6. Поддръжка и техническо обслужване. Преди да започнете работи по поддръжката и техническото обслужване, помпата трябва да се изключи от мрежата. Издърпайте щепсела на захранващия кабел от контакта.

6.1. Измиване на помпата. След работа с вода от басейни, съдържаща хлор или течности, които оставят утайка, помпата трябва да се измие с чиста вода.

6.2. Отстраняване на запушвания. Отстранете смукателната тръба от входа на помпата. Свържете маркуч към водопровода и оставете през тялото на помпата да тече вода докато не се отстрани замърсяването. Преди повторното пускане в експлоатация на помпата можете да проверите дали тя работи на празен ход чрез кратко включване.

6.3. Защита от замръзване. Пазете помпата от замръзване. За тази цел развийте пробката за източване (5) в долния край на помпата под щуцера за смукателната тръба. При много ниски температури, демонтирайте помпата и я съхранете на сигурно място.

6.4. Винаги трябва вентилационните отвори на електромотора да са свободни.

6.5. При необходимост, ремонтът на Вашите помпи и електроинструменти е най-добре да се извършва само от квалифицираните специалисти на сервизите на RAIDER, където се използват само оригинални резервни части. По този начин се гарантира тяхната безопасна работа.



7. Опазване на околната среда.
С оглед опазване на околната среда

електрическите машини, допълнителните приспособления и опаковките трябва да бъдат подложени на подходяща преработка за повторното използване на съдържашите се в тях суровини.

Не изхвърляйте електрическите машини при битовите отпадъци! Съгласно Директивата на ЕС 2012/19/EG относно бракувани електрически и електронни устройства и утвърждаването и като национален закон електрическите машини, които не могат да се използват повече, трябва да се събират отделно и да бъдат подлагани на подходяща преработка за оползотворяване на съдържашите се в тях вторични суровини.

Original Instruction Manual**EN**

Dear Customers,

Congratulations on the purchase of machinery from the fastest growing brand of electric and pneumatic tools - RAIDER. When properly installed and operating, RAIDER are safe and reliable machines and work with them will deliver a real pleasure. For your convenience has been built an excellent service network of 32 service stations across the country.

Before using this machine, please carefully acquaint yourself with these "instructions for use."

In the interest of your safety and to ensure proper use and read these instructions carefully, including the recommendations and warnings in them. To avoid unnecessary errors and accidents, it is important that these instructions will remain available for future reference to all who will use the machine. If you sell it to a new owner "Instructions for Use" must be submitted along with it to enable new users to become familiar with relevant safety and operating instructions.

Euromaster Import Export Ltd. is an authorized representative of the manufacturer and owner of the trademark RAIDER.

Address: Sofia City 1231, Bulgaria "Lomsko shause" Blvd. 246, tel +359 700 44 155, 934 10 10, www.raider.bg; www.euromasterbg.com; e-mail: info@euromasterbg.com.

Since 2006 the company introduced the system of quality management ISO 9001:2008 with scope of certification: Trade, import, export and servicing of hobby and professional electrical, mechanical and pneumatic tools and general hardware. The certificate was issued by Moody International Certification Ltd, England.

parameter	unit	
Model	-	RD-JET22
Input voltage	V AC	230
Frequency	Hz	50
Output voltage	W	2200
No-load speed	min ⁻¹	2850
Maximum sucking depth	m	8
Maximum capacity (Q) max.	l/min	50
Maximum height (H) max.	m	70
Maximum working pressure	bar	10
Temperature of the environment	°C	от 0 до 40
Maximum temperature of the water	°C	+80
Diameter of the inlet pipe	"	1"
Diameter of the outlet pipe	"	1"
Protection class	-	IP68

General guidelines for safe operation.

Read all instructions carefully. Failure of the nature following instructions can cause electric shock, fire and / or severe injuries. Keep these instructions in a safe place.

1. Safety.

The connection to the grid should be done by an electrician with corresponding qualifications and in accordance with IEC 364. Mandatory inclusion of the pump is only in electrical installations equipped with electric switch Fi (safety shut-off switch with Residual protection), and current leakage, which is triggered when DTZ must be no more than 30 mA, according to "Regulation 3 of the Spatial electrical equipment and power lines. Information on the voltage of the electricity network and the type of plate must comply with the data on your grid. Use only extension for cable $3 \times 1,5 \text{ mm}^2$ plug capable of coupling with an increased degree of moisture resistance and protection from water splashes. In use, extension of the cable and plug contacts must be fitted with a grounding conductor. Cables should be coiled or twisted. It is necessary to protect the pump from the direct impact of rain. All electrical connections must be protected from moisture. Be assured that under no circumstances, water and moisture will not reach the outlet or the pump. A water jet pump must not be aimed at people, electrical appliances or pump itself. In winter conditions, take measures against possible freezing. Not allow the use of the pump by children. Take the necessary steps to prevent children's access to the pump or the power cord. Pump should not be included without water!

1.1. Stay in place around the pump clean and well lit. Disarray and poor lighting may contribute to the occurrence of accidents.

1.2. Do not install the pump near the middle with an increased risk of an explosion in the vicinity of flammable liquids, gases or powders.

1.3. Keep children and bystanders at a safe distance.

1.4. Avoid touching your body to earthed bodies, eg pipes. When your body is grounded, risk of electric shock is greater.

1.5. Protect the power cord from heat, oil, contact with sharp edges or points of mobile machines. Damaged or twisted cables increase the risk of electric shock.

1.6. Should be excluded from the pump power before carrying out maintenance work in. Do not

allow the pump to be pulled and held for the power cord.

1.7. In order to ensure safety should only use genuine parts or parts recommended by the manufacturer. Not use the pump if the power cord or other element of the pump is damaged. Damaged power cables increase the risk of electric shock.

1.8. The pump is designed so that all moving parts and hull ensure safe conditions for use. For damage caused by attempts to change the structure of the pump manufacturer is not liable.

1.9. Not use the pump for pumping liquids other than water, particularly such as power, fluids used for cleaning or other liquid chemicals.

1.10. Failure to comply with the instructions may lead to electric shock, fire and / or severe injuries.

2. Functional description and purpose. You purchased a machine monobloc, single, centrifugal pump, driven by a collector single-phase motors with extended shaft directly connected to the pump. Connecting to the pipeline is threaded joints with a diameter of 1. Thread of the pump itself is internal. A single-phase motor.

3. Applications: The pump is designed for household use for personal use at home and garden. For fixed installation and pumping water from wells and other passive waters. It may only be used within the application according to the technical data.

3.1. The pump is mainly suitable for the following applications:

- Irrigation and watering of lawns, beds and vegetable gardens.

- The pumping of water reservoirs and ponds.

- For water-drainage from wells, tanks and rainwater tanks.

- The pump is suitable for pumping clean water, rain water and chlorinated water (water pools).

3.2. Inappropriate use. The pump should not be used continuously. It is not suitable for extraction of: drinking water, sea water, food, dirty water, aggressive funds, corrosive chemicals, flammable, explosive or gaseous fluids, fluids that are greater than 35°C water containing sand and abrasive particles.

4. Installation of the pump, put into service.

4.1. Place the pump on a flat, dry, stable and horizontal space.

4.2. Make sure it is protected from rain and

direct water spray.

4.3. At the bottom of the suction pipe must be fitted with non-return valve. Without it is impossible altogether (bleeding) and water.

4.4. Install the inlet pipe so that a constant slope from the pump to the water source. In no case should allow part of the intake manifold is of greater height than the pump because of the possibility of the emergence of "hovercraft".

4.5. In the presence of sand in the water must be installed filter.

4.6. Before you join, and the pump inlet pipe should be filled with water. Before putting into operation each pump must be filled with water to a force-pipe nozzle, to be able to suck away. Rotation of the pump without water, repeatedly cutting her life.

4.7. In case of damage due to operation of the pump dry, the security lapse.

4.8. Filling the pump with water (bleeding). Open for pouring stopper (4) and pour water while pumping chamber is not filled. Must merge enough water to fill the entire intake manifold and the turbine chamber to the pump. If despite your efforts pumping chamber is not filled, this means that non-return valve (1) mounted at the bottom of the inlet pipe is not in working order and must be replaced.

4.9. After filling the pump with water dispensers Screw stopper (4).

4.10. To be perfect is an important force-suction tube is mounted in a vertical position for at least 50 centimeters before placing the knee. If using a flexible tube (similar to garden hose) at the place suction hose in a vertical position at least 70 cm (see diagram A).

4.11. All joints and connections on suction and Injection piping must be firm, precise and tight checked for leaks. Check carefully the connection of pipes to pump. Poor associated piping can lead to falling of air into the system, which can disrupt proper operation of the pump.

5. Turn the pump. Insert the plug of the power cord into the outlet. Do not let the pump operate in a closed floodgate of Injection piping. Open all interlocks, are in force-pipeline (valves, valves, etc.). Turn the pump through the switch. After use, turn off the pump through the switch.

6. Support and maintenance. Before starting maintenance work and maintenance, the pump should be excluded from the network. Pull the plug of the power cord from the outlet.

6.1. Wash the pump. After working with pools

of water containing chlorine or liquid, leaving sediment, the pump must be washed with clean water.

6.2. Removal of blockages. Remove suction tube from the pump inlet. Connect the hose to the conduit through the body and allow the pump to run water until you remove the pollution. Before re-commissioning of the pump can check whether it is idling through a short integration.

6.3. Frost protection. Protect pump from freezing. To this end, unscrew the stopper for the drain (5) at the bottom of the pump nozzle into a suction tube. At very low temperatures, removing the pump and store in a safe place.

6.4. You should always vent to the motor free.

6.5. If necessary, repair your pumps and power is best carried out only by qualified specialists in workshops RAIDER, which used only original spare parts. Thus ensuring their safe operation.

7. Environmental protection.

In order to protect the environment electrical machinery, appliances and additional packages must be subjected to appropriate processing for reuse of the information contained in these materials.

Do not dispose of electrical equipment in domestic waste! Under the EU Directive 2012/19/EG on scrapped electrical and electronic equipment and promoting law and national electrical machines, which can be used more, must be collected separately and be subjected to appropriate processing for recovery of the information contained in these secondary materials.



RO

POMPA APA
Instrucțiunile originale de utilizare

Stimate prieten,

Felicitări pentru achiziționarea unei mașini a marca cea mai rapidă creștere de electrice și scule pneumatice - Raider. Cu instalarea corectă și funcționarea, Raider sunt echipamente sigure și fiabile și să lucreze cu ei vă va oferi adevărata plăcere. Pentru confort, servicii excelente si a construit o rețea de 36 de servicii pe întreg teritoriul țării.

Înainte de a utiliza acest aparat, vă rugăm să citiți cu atenție actual "manualul de utilizare".

În interesul siguranței și pentru a asigura utilizarea corectă și citiți cu atenție aceste instrucțiuni, inclusiv recomandări și avertismente pentru a le. Pentru a evita greșeli inutile și accidente, este important ca aceste instrucțiuni să rămână disponibile pentru referințe viitoare tuturor celor care vor utiliza aparatul. Dacă-l vinzi la un "manual de utilizare", noul proprietar trebuie să fie prezentate împreună cu ea, pentru a permite noilor utilizatori să se familiarizeze cu instrucțiunile de siguranță și de exploatare.

"Euromaster Import Export" SRL este un reprezentant autorizat al producătorului și proprietar al marcii Raider. Adresa companiei este Sofia 1231, B-dul "Lom Road" 246, tel 02 934 33 33 934 10 10, www.raider.bg; www.euromasterbg.com, e-mail: info @ euromasterbg. com

Începând cu anul 2006, compania a introdus un sistem de management al calității ISO 9001:2008 de certificare cu domeniul de aplicare: instrumente de comerț, import, export și de servicii profesionale si hobby electrice, pneumatice și de putere și hardware-ul general. Certificatul a fost emis de catre Moody International de Certificare Ltd, Anglia.

Parametri	unitate	
Model	-	RD-JET22
Tensiune de intrare	V AC	230
Frecvență	Hz	50
Tensiune de ieșire	W	2200
Viteză în gol	min ⁻¹	2850
Adâncime maximă de aspirație	m	8
Debit maxim (Q)	l/min	50
Înălțime maximă de pompare (H)	m	70
Presiune maximă de lucru	bar	10
Temperatura mediului ambiant	°C	от 0 до 40
Temperatura maximă a apei	°C	+80
Diametrul conductei de admisie	"	1"
Diametrul conductei de refulare	"	1"
Clasa de protecție	-	IP68

INSTRUCTIUNI DE SIGURANTA

Atunci cand folositi scule electrice trebuie sa respectati intotdeauna urmatoarele masuri de siguranta si protectie pentru a reduce riscul incendiului, electrocutarii si a accidentarii personale.

Cititi toate aceste instructiuni inainte de a utiliza acest produs. Respectati aceste recomandari:

1. Controlati voltajul indicat pe placuta cu marca fabricii;
2. Pastrati ordinea la locul de munca
Dezordinea la locul de munca reprezinta pericol de accidente;
3. Considerati locul de munca drept mediu ambient
Nu expuneti la ploaie sculele electrice. Nu folositi sculele electrice in mediu umed sau ud. Asigurati o buna iluminare a locului de munca. Nu folositi sculele electrice in apropierea lichidelor sau gazelor inflamabile;
4. Protejati-va impotriva electrocutarii
Evitati contactul corpului cu suprafete cu legatura la pamant (de ex. tevi, radiatoare, masini de gatit, frigidere);
5. Impiedicati accesul copiilor
Nu permiteti persoanelor straine sa atinga aparatul sau cordonul electric; ei trebuie tinuti la distanta de locul dvs. de munca.
6. Depozitati sculele nefolosite
Atunci cand sculele nu sunt folosite, acestea trebuie pastrate intr-un loc uscat si incuiat unde copiii nu au acces;
7. Nu suprasolicitati scula electrica
Aceasta va lucra mai bine si mai sigur conform normelor pentru care a fost create;
8. Utilizati scule adecvate
Nu folositi scule sau dispozitive slabe pentru a realiza lucrari care necesita scule de mare rezistenta. Nu folositi sculele in alte scopuri decat cele recomandate (de exemplu nu folositi un ferastrau circular pentru a taia crengi de copaci sau busteni);
9. Purtati imbracaminte de lucru adecvata
Nu purtati haine prea largi sau bijuterii; acestea pot fi prinse de partile mobile. Atunci cand lucrati in aer liber purtati manusi de cauciuc si incaltaminte antiderapanta. Acoperiti parul cu o plasa de protectie daca acesta este lung;
10. Purtati ochelari de protectie
De asemenea folositi o masca de protectie in cazul in care in timpul operatiei de taiere se degaja praf;

11. Conectati echipamentul de extractie a prafului
Daca sunt prezente instrumente pentru conectarea extractiei de praf si exista posibilitati de colectare a acestuia, asigurati-va ca acestea sunt conectate si folosite cu adevarat;
12. Nu maltratatii cordonul electric
Nu transportati scula tinand-o de cordon, nu trageti niciodata cordonul electric pentru deconectarea lui din priza si protejati-l de caldura, ulei si de contactul cu obiecte ascutite;
13. Fixati bine piesa
Folositi dispozitive de fixare sau o menghina pentru a fixa bine piesa; este mai sigur decat folosirea mainii dvs. si in felul acesta veti putea folosi ambele maini pentru manevrarea masinii;
14. Nu depasiti limitele pozitiei normale de lucru.
Pastrati o pozitie stabila, mentineti-va intotdeauna echilibrul;
15. Intretineti-va cu grija sculele
Pentru a lucra bine si sigur, pastrati-va sculele bine ascutite si curate. Respectati instructiunile de intretinere si recomandarile privind inlocuirea dispozitivelor. Controlati regulat cordonul, firele si in cazul deteriorarii lor chemati un specialist pentru a le inlocui. Pastrati manerele uscate, curate si lipsite de ulei sau vaselina;
16. Intreruperea sculelor
Scoateti din priza fisa de alimentare in cazul nefolosirii, inainte de intretinere sau in cazul inlocuirii unor dispozitive cum ar fi de exemplu panze de ferastrau, burghiuri sau alte dispozitive de taiere;
17. Inlaturati cheile sculei
Formati-va de deprindere sa controlati daca cheile sau dispozitivele de ajustare au fost indepartate de la masina inainte de a o conecta;
18. Evitati pomirea neintentionata
Atunci cand introduceti fisa de alimentare in priza asigurati-va mai intai ca comutatorul este in pozitie oprita;
19. Cordonul prelungitor folosit in aer liber
Atunci cand lucrati in aer liber folositi numai cordoane prelungitoare recomandate in acest scop si marcate corespunzator;
20. Fiti foarte atenti intotdeauna
Fiti atenti in timpul lucrului. Procedati rational si nu folositi masina atunci cand sunteti obositi;
21. Verificati partile componente defecte
Inainte de a utiliza masina, verificati atent dispozitivele de protectie si alte componente pentru a stabili daca acestea functioneaza corect si conform scopurilor pentru care au fost fabricate. Verificati centrarea partilor mobile, legatura partilor

mobile și deteriorarea partilor. Verificați montarea corectă a tuturor partilor și orice alte condiții care afectează eventual funcționarea lor. Dispozitivele de protecție, comutatorul sau orice altă parte componentă care este deteriorată sau defectă trebuie să fie reparate corespunzător sau înlocuite de către o persoană specializată. Nu folosiți mașini cu comutatoare defecte.

22. Atenție ! Folosiți mașina și accesoriile ei în conformitate cu aceste instrucțiuni de protecție și conform modului de funcționare specific al mașinii, ținând seama de condițiile de lucru și de felul lucrării care trebuie îndeplinită. Folosirea mașinii pentru lucrări diferite de cele normale planificate pentru a fi îndeplinite de o anumită mașină poate duce la apariția unor situații primejdioase.

23. Mașina trebuie reparată de către o persoană specializată

Această scula electrică este corespunzătoare normelor de siguranță general acceptate. Reparațiile vor fi executate numai de către un specialist folosind piese de rezervă originale altfel existând pericolul accidentării operatorului.



24. Protecția Mediului.

Având în vedere competența de mediu, accesoriile și ambalajele trebuie să fie supuse unei prelucrări adecvate în vederea reutilizării conținute în ele brut.

Nu aruncați gunoiul menajer la putere! În conformitate cu Directiva 2012/19/CE a Uniunii Europene privind dispozitivele învechite electrice și electronice, precum și stabilirea unei legi naționale și instrumente de putere care poate fi utilizat, acesta trebuie să fie colectate separat și să fie supuse unei prelucrări adecvate pentru recuperarea conținute în aceste materiale.

Αυθεντικό Εγχειρίδιο Οδηγιών
Αγαπητοί Πελάτες,

Συγχαρητήρια για την αγορά μηχανήματος από το ταχύτερα αναπτυσσόμενο εμπορικό σήμα ηλεκτρικών και πνευματικών εργαλείων – RAIDER. Όταν εγκαθίστανται και χρησιμοποιούνται σωστά, τα μηχανήματα RAIDER είναι ασφαλή και αξιόπιστα και η εργασία με αυτά προσφέρει πραγματική ευχαρίστηση. Για τη δική σας διευκόλυνση έχει δημιουργηθεί ένα εξαιρετικό δίκτυο εξυπηρέτησης με 32 σταθμούς service σε ολόκληρη τη χώρα.

Πριν από τη χρήση αυτού του μηχανήματος, παρακαλούμε εξοικειωθείτε προσεκτικά με αυτές τις «οδηγίες χρήσης».

Για την ασφάλειά σας και για να διασφαλιστεί η σωστή χρήση, διαβάστε προσεκτικά αυτές τις οδηγίες, συμπεριλαμβανομένων των συστάσεων και των προειδοποιήσεων που περιέχονται σε αυτές. Για την αποφυγή περιπτώσεων σφαλμάτων και ατυχημάτων, είναι σημαντικό οι παρούσες οδηγίες να παραμένουν διαθέσιμες για μελλοντική αναφορά από όλους όσοι θα χρησιμοποιούν το μηχάνημα. Σε περίπτωση πώλησης σε νέο ιδιοκτήτη, οι «Οδηγίες Χρήσης» πρέπει να παραδοθούν μαζί με το μηχάνημα, ώστε οι νέοι χρήστες να εξοικειωθούν με τις σχετικές οδηγίες ασφάλειας και λειτουργίας.

H Euromaster Import Export Ltd. είναι εξουσιοδοτημένος αντιπρόσωπος του κατασκευαστή και κάτοχος του εμπορικού σήματος RAIDER.

Διεύθυνση: Πόλη Σόφια 1231, Βουλγαρία, Λεωφόρος «Lomsko shausse» αρ. 246, τηλ.: +359 700 44 155, 934 10 10,

www.raider.bg ; www.euromasterbg.com e-mail: info@euromasterbg.com

Από το 2006 η εταιρεία έχει εφαρμόσει σύστημα διαχείρισης ποιότητας ISO 9001:2008 με πεδίο πιστοποίησης: εμπόριο, εισαγωγή, εξαγωγή και τεχνική υποστήριξη ερασιτεχνικών και επαγγελματικών ηλεκτρικών, μηχανικών και πνευματικών εργαλείων και γενικού εξοπλισμού. Το πιστοποιητικό εκδόθηκε από τη Moody International Certification Ltd, Αγγλία.

parameter	unit	
Model	-	RD-JET22
Input voltage	V AC	230
Frequency	Hz	50
Output voltage	W	2200
No-load speed	min ⁻¹	2850
Maximum sucking depth	m	8
Maximum capacity (Q) max.	l/min	50
Maximum height (H) max.	m	70
Maximum working pressure	bar	10
Temperature of the environment	°C	от 0 до 40
Maximum temperature of the water	°C	+80
Diameter of the inlet pipe	“	1”
Diameter of the outlet pipe	“	1”
Protection class	-	IP68

Γενικές οδηγίες για ασφαλή χειρισμό

Διαβάστε όλες τις οδηγίες. Αν δεν ακολουθήσετε τις οδηγίες, ενδέχεται να προκληθεί ηλεκτροπληξία, πυρκαγιά ή / και σοβαρούς τραυματισμούς. Φυλάξτε αυτές τις οδηγίες σε ασφαλές μέρος.

1. Ασφάλεια.

Η σύνδεση με το ηλεκτρικό δίκτυο πρέπει να πραγματοποιείται από ηλεκτρολόγο με τα κατάλληλα προσόντα και σύμφωνα με το πρότυπο IEC 364. Είναι υποχρεωτική ένταξη της αντλίας μόνο σε ηλεκτρικές εγκαταστάσεις είναι εξοπλισμένα με ένα Fi διακόπτη (διακόπτης διακοπής λειτουργίας έκτακτης ανάγκης με προστασία από υπερένταση), και το ρεύμα διαρροής, στην οποία RCD σκανδάλη πρέπει να είναι όχι περισσότερο από 30 mA, σύμφωνα με τον «κανονισμό 3 δομή των ηλεκτρικών εγκαταστάσεων και γραμμών μεταφοράς ενέργειας.» Πληροφορίες σχετικά με την τάση του δικτύου και την τρέχουσα πινακίδα τύπου πρέπει να συμμορφώνονται με τα δεδομένα του δικτύου σας. Χρησιμοποιήστε ένα καλώδιο προέκτασης μόνο 3 x 1,5 mm² με βύσμα με αυξημένο επίπεδο της υγρασίας και της προστασίας από πιτσιλιές νερού. Όταν χρησιμοποιείτε ένα βύσμα και πρίζα καλώδιο προέκτασης πρέπει να είναι εφοδιασμένα με ένα καλώδιο γείωσης. Τα καλώδια δεν πρέπει να περιτυλιγμένα ή στριμμένα. Είναι απαραίτητο για την προστασία της αντλίας από την άμεση επίδραση της βροχής. Όλες οι ηλεκτρικές συνδέσεις πρέπει να προστατεύεται από την υγρασία. Να είστε βέβαιος ότι σε καμία περίπτωση το νερό και την υγρασία δεν θα φτάσει την έξοδο ή την αντλία. Η αντλία εκτόξευσης νερού δεν πρέπει να απευθύνεται σε ανθρώπους, ηλεκτρικές συσκευές ή την αντλία. Το χειμώνα λάβουν προληπτικά μέτρα κατά το δυνατόν παγετό. Μην επιτρέπετε τη χρήση της αντλίας από παιδιά. Λαμβάνουν τα αναγκαία μέτρα για την πρόληψη της παιδικής πρόσβαση στο καλώδιο της αντλίας ή της ισχύος. Θα πρέπει να αντλήσει περιλαμβάνεται χωρίς νερό!

1.1. Κρατήστε την περιοχή γύρω από την αντλία καθαρό και καλά φωτισμένο. Γεμάτα και ανεπαρκής φωτισμός μπορεί να συμβάλει στην εμφάνιση των ατυχημάτων.

1.2. Μην τοποθετείτε την αντλία κοντά σε

περιβάλλον με αυξημένο κίνδυνο έκρηξης, κοντά σε εύφλεκτα υγρά, αέρια ή σκόνη.

1.3. Κρατήστε τα παιδιά και τους παρευρισκόμενους σε απόσταση ασφαλείας.

1.4. Αποφεύγετε την επαφή του σώματος με γειωμένες αντικείμενα όπως σωλήνες. Όταν το σώμα σας είναι γειωμένο, ο κίνδυνος ηλεκτροπληξίας είναι υψηλότερη.

1.5. Προστατέψτε το καλώδιο τροφοδοσίας από θερμότητα, λάδι, αιχμηρές ακμές ή κινούμενα μέρη. Κατεστραμμένα ή μπερδεμένα καλώδια αυξάνουν τον κίνδυνο ηλεκτροπληξίας.

1.6. Θα πρέπει να εξαιρεθούν από την αντλία τροφοδοσίας προκαταρκτικό βήμα στο έργο συντήρησης. Μην αφήνετε την αντλία να τραβηχτεί και κρατήθηκε για το καλώδιο τροφοδοσίας.

1.7. Προκειμένου να εξασφαλιστεί η ασφάλεια θα πρέπει να χρησιμοποιείτε μόνο γνήσια ανταλλακτικά ή ανταλλακτικά που συνιστώνται από τον κατασκευαστή. Δεν επιτρέπεται να χρησιμοποιήσετε την αντλία, εάν το καλώδιο τροφοδοσίας ή οποιοδήποτε άλλο μέρος της αντλίας είναι κατεστραμμένο. Φθαρμένα καλώδια αυξάνουν τον κίνδυνο ηλεκτροπληξίας.

1.8. Η αντλία έχει σχεδιαστεί έτσι ώστε όλα τα κινούμενα μέρη και το περίβλημα εξασφαλίζουν ασφαλείς συνθήκες χρήσης. Για ζημίες που προκαλούνται ως αποτέλεσμα των προσπαθειών να αλλάξει το σχεδιασμό του κατασκευαστή της αντλίας δεν φέρει καμία ευθύνη.

1.9. Δεν επιτρέπεται να χρησιμοποιήσετε την αντλία για την άντληση υγρών εκτός από το νερό, ειδικά όπως η ισχύς, υγρά καθαρισμού ή άλλα χημικά υγρά.

1.10. Αν δεν ακολουθήσετε τις οδηγίες, ενδέχεται να προκληθεί ηλεκτροπληξία, πυρκαγιά ή / και σοβαρούς τραυματισμούς.

2. Λειτουργική περιγραφή και ο σκοπός. Αγοράσατε το μηχανήμα είναι μονομπλόκ, ενός σταδίου φυγοκεντρική αντλία κινείται από ένα συλλέκτη κινητήρα μονοφασικό με εκτεταμένη άξονα που συνδέονται άμεσα με την αντλία. Η σύνδεση με το σωλήνα με σπείρωμα συνδέσεις με διάμετρο 1 ". Το νήμα της αντλίας είναι μέσα. Το μοτέρ είναι μονοφασικό.

3. Εφαρμογές: Η αντλία έχει σχεδιαστεί για οικιακή χρήση για προσωπική χρήση στο σπίτι και τον κήπο. Για σταθερή εγκατάσταση και την άντληση νερού από πηγάδια και άλλα παθητικά δεξαμενές. Μπορεί να χρησιμοποιηθεί μόνο μέσα από την εφαρμογή, σύμφωνα με τα τεχνικά στοιχεία.

3.1. Η αντλία είναι κυρίως κατάλληλες για τις ακόλουθες εφαρμογές:

- Αρδευσης και το πότισμα του γκαζόν, φυτικά κρεβάτια και κήπους.

- Για την άντληση δεξαμενές νερού και πισίνες.

- Για την αποστράγγιση πηγαδιών, δεξαμενών και δεξαμενών βρόχινου νερού.

- Η αντλία είναι κατάλληλη για την άντληση καθαρού νερού, το νερό της βροχής και χλωριωμένο νερό (πισίνες).

3.2. Ακατάλληλη χρήση. Η αντλία δεν πρέπει να χρησιμοποιείται συνεχώς. Δεν είναι κατάλληλο για εξόρυξη: πόσιμο νερό, θαλασσινό νερό, τα τρόφιμα, το βρώμικο νερό, επιθετικά μέσα, χημικά, διαβρωτικά, εύφλεκτα, εκρηκτικά ή αέρια υγρά, τα υγρά που είναι θερμότερο από 35 ° C νερού που περιέχει άμμο και λειαντικά σωματίδια.

4. Εγκατάσταση θέση της αντλίας.

4.1. Τοποθετήστε την αντλία σε μια επίπεδη, στεγνή, σταθερή και επίπεδη επιφάνεια.

4.2. Βεβαιωθείτε ότι προστατεύεται από τη βροχή και την άμεση ψεκασμού νερού.

4.3. Στο κάτω μέρος του σωλήνα αναρρόφησης πρέπει να είναι εφοδιασμένα με βαλβίδα μη επιστροφής. Χωρίς αδύνατη πλήρωσης (καθαρισμού) και νερό.

4.4. Τοποθετήστε το σωλήνα αναρρόφησης έτσι ώστε να έχει μια σταθερή κλίση από την αντλία στην πηγή νερού. Σε καμία περίπτωση δεν πρέπει να επιτρέψει τμήμα της γραμμής αναρρόφησης είναι μεγαλύτερο ύψος από την αντλία λόγω της πιθανότητας εμφάνισης του «αερόσακος».

4.5. Με την παρουσία της άμμου στο νερό πρέπει να εγκατασταθεί το φίλτρο.

4.6. Πριν ενεργοποιήσετε την αντλία και η γραμμή αναρρόφησης πρέπει να γεμίσει με νερό. Πριν από κάθε θέση σε λειτουργία την αντλία πρέπει να γεμίσει με νερό στο στόμιο του σωλήνα εκκένωσης προκειμένου να άρει αμέσως. Η περιστροφή της αντλίας χωρίς νερό μειώνει επανειλημμένα τη ζωή του.

4.7. Σε περίπτωση ζημίας λόγω της

λειτουργίας της αντλίας σε ξηρό εγγύηση ακυρώνεται.

4.8. Πλήρωση της αντλίας με νερό (απαέρωση). Ανοίξτε την τάπα πλήρωσης (4) και ρίξτε το νερό, ενώ θάλαμο άντλησης είναι πλήρης. Θα πρέπει να ρίχνουμε αρκετό νερό για να γεμίσει το σύνολο της γραμμής αναρρόφησης και την αντλία τουρμπίνας κάμερα. Εάν, παρά τις προσπάθειες σας θάλαμο άντλησης δεν έχει συμπληρωθεί, αυτό σημαίνει ότι η βαλβίδα αντεπιστροφής (1) τοποθετείται στο κάτω μέρος της γραμμής αναρρόφησης είναι έξω και πρέπει να αντικατασταθεί.

4.9. Μετά την πλήρωση της αντλίας με νερό, βίδα την τάπα πλήρωσης (4).

4.10. Για να είμαι απόλυτα πρόσληψη είναι σημαντικό σωλήνα εκροής είναι τοποθετημένο σε κάθετη θέση, τουλάχιστον 50 εκατοστά πριν από την τοποθέτηση του γονάτου. Εάν χρησιμοποιείτε εύκαμπτους σωλήνες (παρόμοιο με ένα λάστιχο) στο σωλήνα αναρρόφησης θέσει σε μια κατακόρυφη θέση τουλάχιστον 70 cm (βλέπε διάγραμμα A).

4.11. Όλες οι αρθρώσεις και οι συνδέσεις στο αναρρόφησης και σωληνώσεις εκκένωσης πρέπει να είναι συμπαγής, ακριβής σφινγμένα και ελέγχονται για διαρροές. Ελέγξτε προσεκτικά τη σύνδεση των σωληνώσεων με την αντλία. Τα κακώς συνδεδεμένα σωλήνες μπορεί να οδηγήσει σε διείσδυση αέρα μέσα στο σύστημα, το οποίο μπορεί να διαταράξει τη σωστή λειτουργία της αντλίας.

5. Γυρίστε την αντλία. Βάλτε το φιν στην πρίζα. Μην αφήνετε την αντλία να λειτουργεί σε μια κλειστή βαλβίδα στο σωλήνα εκκένωσης. Ανοίξτε όλα τα μπλοκαρίσματα που βρέθηκαν στο σωλήνα πίεσης (βαλβίδες, βαλβίδες πύλη, κλπ). Ενεργοποιήστε την αντλία από το διακόπτη. Μετά τη χρήση, απενεργοποιήστε την αντλία από το διακόπτη.

6. Υποστήριξη και Συντήρηση. Πριν από εργασίες συντήρησης και συντήρησης, η αντλία θα πρέπει να αποσυνδεθεί από το δίκτυο. Αποσυνδέστε το καλώδιο τροφοδοσίας.

6.1. Πλύσιμο της αντλίας. Μετά την εργασία με νερό από πισίνες που περιέχουν χλώριο ή υγρό που αφήνουν υπόλειμμα, η αντλία θα πρέπει να πλένονται με καθαρό νερό.

6.2. Απομάκρυνση των μπλοκαρίσματα.
Αφαιρέστε το σωλήνα αναρρόφησης από την είσοδο της αντλίας. Συνδέστε τον εύκαμπτο σωλήνα με τα υδραυλικά και να αφήσει μέσα από το σώμα της αντλίας για να τρέξει το νερό μέχρι να αφαιρέσετε τη ρύπανση. Πριν από την εκ νέου θέση σε λειτουργία της αντλίας μπορείτε να ελέγξετε αν έχει ρελαντί με μεταγωγή σύντομα.

6.3. Αντιπαγετική προστασίας.
Προστατεύει την αντλία από την κατάψυξη. Για το σκοπό αυτό, ξεβιδώστε την τάπα αποστράγγισης (5) στο κάτω μέρος του ακροφυσίου της αντλίας προς το σωλήνα αναρρόφησης. Σε πολύ χαμηλές θερμοκρασίες, αφαιρέστε την αντλία και φυλάξτε το σε ασφαλές μέρος.

6.4. Θα πρέπει πάντα να εξαερώνει το μοτέρ είναι δωρεάν.

6.5. Εάν είναι απαραίτητο, την επισκευή των αντλιών και τη δύναμή σας είναι καλύτερο να εκτελείται μόνο από ειδικευμένους τεχνικούς εργαστηρίων για RAIDER, όπου χρησιμοποιείτε μόνο γνήσια ανταλλακτικά. Έτσι εξασφαλίζεται η ασφαλής λειτουργία τους.



7. Προστασία του Περιβάλλοντος.

Προκειμένου να προστατευθεί το περιβάλλον ηλεκτρικές μηχανές, τις επιλογές και τα πακέτα θα πρέπει να υποβάλλονται σε κατάλληλη επεξεργασία για την εκ νέου χρήση των πληροφοριών που περιέχονται σε αυτήν.

Μην πετάτε ηλεκτρικές συσκευές σε οικιακά απορρίμματα! Σύμφωνα με την οδηγία της ΕΕ 2012/19 / EG για απορρίπτονται ηλεκτρικών και ηλεκτρονικών συσκευών και την εγκατάσταση ενός εθνικού δικαίου για τις ηλεκτρικές μηχανές που μπορούν να χρησιμοποιηθούν περισσότερο πρέπει να συλλέγονται χωριστά και να υπόκεινται σε κατάλληλη επεξεργασία για την ανάκτηση που περιέχονται στο αυτές οι δευτερογενείς πρώτες ύλες.

Original-Bedienungsanleitung

Sehr geehrte Kunden,

Wir gratulieren Ihnen zum Kauf einer Maschine der am schnellsten wachsenden Marke für Elektro- und Druckluftwerkzeuge – RAIDER. Bei sachgemäßer Installation und ordnungsgemäßigem Betrieb sind RAIDER-Maschinen sicher und zuverlässig, und die Arbeit mit ihnen bereitet echtes Vergnügen. Bevor Sie diese Maschine benutzen, machen Sie sich bitte sorgfältig mit dieser Bedienungsanleitung vertraut.

Im Interesse Ihrer Sicherheit und zur Gewährleistung der ordnungsgemäßen Verwendung lesen Sie diese Anleitung bitte aufmerksam durch, einschließlich aller darin enthaltenen Empfehlungen und Warnhinweise. Um unnötige Fehler und Unfälle zu vermeiden, ist es wichtig, dass diese Anleitung allen Personen, die die Maschine benutzen, jederzeit zur Verfügung steht.

Wenn Sie die Maschine an einen neuen Besitzer verkaufen, muss die Bedienungsanleitung zusammen mit der Maschine übergeben werden, damit sich der neue Benutzer mit den relevanten Sicherheits- und Bedienungshinweisen vertraut machen kann.

parameter	Einheit	
Modell	-	RD-JET22
Eingangsspannung	V AC	230
Frequenz	Hz	50
Ausgangsspannung	W	2200
Leerlaufdrehzahl	min ⁻¹	2850
Maximale Ansaughöhe	m	8
Maximale Fördermenge (Q) max.	l/min	50
Maximale Förderhöhe (H) max.	m	70
Maximaler Arbeitsdruck	bar	10
Umgebungstemperatur	°C	от 0 до 40
Maximale Wassertemperatur	°C	+80
Durchmesser der Ansaugleitung	“	1”
Durchmesser der Druckleitung	“	1”
Schutzklasse	-	IP68

Allgemeine Hinweise für den sicheren Betrieb.

Lesen Sie alle Anweisungen sorgfältig durch. Die Nichtbeachtung der nachstehenden Hinweise kann zu Stromschlag, Brand und/oder schweren Verletzungen führen. Bewahren Sie diese Anleitung an einem sicheren Ort auf.

1. Sicherheit.

Der Anschluss an das Stromnetz darf nur von einem qualifizierten Elektriker und gemäß IEC 364 erfolgen. Der zwingende Anschluss der Pumpe darf nur an elektrische Anlagen erfolgen, die mit einem FI-Schutzschalter (Fehlerstrom-Schutzschalter) ausgestattet sind. Der Auslösestrom bei Fehlerstrom (DTZ) darf 30 mA nicht überschreiten, gemäß „Verordnung Nr. 3 über elektrische Anlagen und Stromleitungen“.

Die Angaben zur Netzspannung und zur Typplatte müssen mit den Daten Ihres Stromnetzes übereinstimmen. Verwenden Sie ausschließlich Verlängerungskabel 3 × 1,5 mm² mit Stecker/Kupplung mit erhöhter Feuchtigkeitsbeständigkeit und Schutz gegen Spritzwasser. Während des Betriebs müssen Verlängerungskabel und Steckverbindungen mit einem Schutzleiter ausgestattet sein.

Kabel dürfen nicht aufgerollt oder verdreht werden. Die Pumpe ist vor direkter Einwirkung von Regen zu schützen. Alle elektrischen Anschlüsse müssen vor Feuchtigkeit geschützt sein. Stellen Sie sicher, dass unter keinen Umständen Wasser oder Feuchtigkeit in die Steckdose oder zur Pumpe gelangt.

Der Wasserstrahl der Pumpe darf nicht auf Personen, elektrische Geräte oder auf die Pumpe selbst gerichtet werden. Treffen Sie bei winterlichen Bedingungen Maßnahmen gegen mögliches Einfrieren.

Die Benutzung der Pumpe durch Kinder ist nicht gestattet. Treffen Sie die erforderlichen Maßnahmen, um den Zugang von Kindern zur Pumpe oder zum Netzkabel zu verhindern.

Die Pumpe darf nicht ohne Wasser betrieben werden!

1.1. Halten Sie den Arbeitsbereich um die Pumpe sauber und gut beleuchtet. Unordnung und schlechte Beleuchtung können zu Unfällen führen.

1.2. Installieren Sie die Pumpe nicht in Umgebungen mit erhöhter Explosionsgefahr, in der Nähe von brennbaren Flüssigkeiten, Gasen oder Stäuben.

1.3. Halten Sie Kinder und unbeteiligte Personen in sicherem Abstand.

1.4. Vermeiden Sie Körperkontakt mit

geerdeten Teilen, z. B. Rohrleitungen. Bei geerdetem Körper besteht ein erhöhtes Risiko eines Stromschlags.

1.5. Schützen Sie das Netzkabel vor Hitze, Öl, scharfen Kanten und beweglichen Maschinenteilen. Beschädigte oder verdrehte Kabel erhöhen das Risiko eines Stromschlags.

1.6. Vor Wartungsarbeiten ist die Pumpe vom Stromnetz zu trennen. Ziehen oder tragen Sie die Pumpe nicht am Netzkabel.

1.7. Verwenden Sie aus Sicherheitsgründen nur Originalteile oder vom Hersteller empfohlene Ersatzteile. Verwenden Sie die Pumpe nicht, wenn das Netzkabel oder ein anderes Teil beschädigt ist. Beschädigte Netzkabel erhöhen das Risiko eines Stromschlags.

1.8. Die Pumpe ist so konstruiert, dass alle beweglichen Teile und das Gehäuse einen sicheren Betrieb gewährleisten. Für Schäden, die durch Änderungen an der Konstruktion der Pumpe entstehen, übernimmt der Hersteller keine Haftung.

1.9. Verwenden Sie die Pumpe nicht zum Fördern anderer Flüssigkeiten als Wasser, insbesondere nicht von Kraftstoffen, Reinigungsflüssigkeiten oder anderen chemischen Flüssigkeiten.

1.10. Die Nichtbeachtung der Anweisungen kann zu Stromschlag, Brand und/oder schweren Verletzungen führen.

2. Funktionsbeschreibung und Zweck.

Sie haben eine monoblockartige, einstufige Kreiselpumpe erworben, die von einem einphasigen Kollektormotor mit verlängerter Welle angetrieben wird, welche direkt mit der Pumpe verbunden ist. Der Anschluss an die Rohrleitung erfolgt über Gewindeverbindungen mit einem Durchmesser von 1 Zoll. Das Gewinde der Pumpe selbst ist ein Innengewinde. Ein einphasiger Motor.

3. Anwendungsbereich.

Die Pumpe ist für den privaten Haushaltsgebrauch im Haus und Garten bestimmt. Sie ist für die feste Installation und zum Fördern von Wasser aus Brunnen und anderen stehenden Gewässern vorgesehen. Die Verwendung ist nur im Rahmen der technischen Daten zulässig.

3.1. Die Pumpe eignet sich hauptsächlich für folgende Anwendungen:

- Bewässerung und Beregnung von Rasenflächen, Beeten und Gemüsegärten.
- Fördern von Wasser aus Behältern und Teichen.
- Entwässerung von Brunnen, Zisternen und Regenwassertanks.
- Fördern von sauberem Wasser, Regenwasser und chlorhaltigem Wasser (Schwimmbadwasser).

3.2. Ungeeignete Verwendung.

Die Pumpe darf nicht im Dauerbetrieb eingesetzt werden. Sie ist nicht geeignet zum Fördern von: Trinkwasser, Meerwasser, Lebensmitteln, Schmutzwasser, aggressiven Medien, korrosiven Chemikalien, brennbaren, explosiven oder gasförmigen Flüssigkeiten sowie Flüssigkeiten mit einer Temperatur über 35 °C, Wasser mit Sand oder abrasiven Partikeln.

4. Installation der Pumpe und Inbetriebnahme.

4.1. Stellen Sie die Pumpe auf eine ebene, trockene, stabile und waagerechte Fläche.

4.2. Stellen Sie sicher, dass sie vor Regen und direktem Wasserspritzschutz geschützt ist.

4.3. Am unteren Ende der Saugleitung muss ein Rückschlagventil montiert sein. Ohne dieses ist ein Ansaugen und Fördern von Wasser nicht möglich.

4.4. Installieren Sie die Saugleitung mit konstantem Gefälle von der Pumpe zur Wasserquelle. Keinesfalls darf ein Teil der Saugleitung höher liegen als die Pumpe, da sonst die Gefahr von Luftansammlungen besteht.

4.5. Bei sandhaltigem Wasser muss ein Filter installiert werden.

4.6. Vor dem Anschluss müssen sowohl die Pumpe als auch die Saugleitung mit Wasser gefüllt werden. Vor jeder Inbetriebnahme muss die Pumpe bis zum Druckstutzen mit Wasser gefüllt werden, damit sie ansaugen kann. Der Betrieb der Pumpe ohne Wasser verkürzt ihre Lebensdauer erheblich.

4.7. Bei Schäden infolge Trockenlaufs der Pumpe erlischt der Garantieanspruch.

4.8. Befüllen der Pumpe mit Wasser (Entlüften). Öffnen Sie die Einfüllschraube (4) und füllen Sie Wasser ein, bis die Pumpenkammer vollständig gefüllt ist. Es muss so viel Wasser eingefüllt werden, dass die gesamte Saugleitung und die

Turbinenkammer der Pumpe gefüllt sind. Wenn sich die Pumpenkammer trotz Ihrer Bemühungen nicht füllt, bedeutet dies, dass das am unteren Ende der Saugleitung montierte Rückschlagventil (1) nicht ordnungsgemäß funktioniert und ersetzt werden muss.

4.9. Nach dem Befüllen der Pumpe die Einfüllschraube (4) wieder fest verschrauben.

4.10. Für einen einwandfreien Betrieb ist es wichtig, dass das Druck-/Saugrohr vor dem ersten Winkel mindestens 50 cm senkrecht montiert ist. Bei Verwendung eines flexiblen Schlauchs (ähnlich einem Gartenschlauch) muss der Schlauch im Ansaugbereich mindestens 70 cm senkrecht geführt werden (siehe Diagramm A).

4.11. Alle Verbindungen und Anschlüsse an Saug- und Druckleitung müssen fest, exakt und dicht montiert sowie auf Dichtheit geprüft sein. Überprüfen Sie sorgfältig den Anschluss der Rohrleitungen an die Pumpe. Undichte Rohrverbindungen können zum Lufteintritt in das System führen und den ordnungsgemäßen Betrieb der Pumpe beeinträchtigen.

5. Einschalten der Pumpe.

Stecken Sie den Netzstecker in die Steckdose. Lassen Sie die Pumpe nicht bei geschlossenem Absperrventil der Druckleitung laufen. Öffnen Sie alle Absperrrichtungen in der Druckleitung (Ventile, Hähne usw.). Schalten Sie die Pumpe über den Schalter ein. Nach dem Gebrauch schalten Sie die Pumpe über den Schalter aus.

6. Wartung und Instandhaltung.

Vor Beginn von Wartungs- und Instandhaltungsarbeiten muss die Pumpe vom Stromnetz getrennt werden. Ziehen Sie den Netzstecker aus der Steckdose.

6.1. Reinigung der Pumpe. Nach dem Betrieb mit chlorhaltigem Wasser oder Flüssigkeiten, die Ablagerungen hinterlassen, muss die Pumpe mit klarem Wasser gespült werden.

6.2. Beseitigung von Verstopfungen. Entfernen Sie die Saugleitung vom Pumpeneinlass. Schließen Sie einen Schlauch an die Leitung durch das Gehäuse an und lassen Sie Wasser durch die Pumpe laufen, bis die Verschmutzungen entfernt sind. Vor der erneuten Inbetriebnahme kann überprüft werden, ob die Pumpe kurzzeitig im Leerlauf läuft.

6.3. Frostschutz. Schützen Sie die Pumpe vor Frost. Schrauben Sie hierzu die Ablassschraube (5) am unteren Teil des Pumpengehäuses in Richtung Saugleitung heraus. Bei sehr niedrigen Temperaturen die Pumpe demontieren und an einem sicheren Ort lagern.

6.4. Die Belüftung des Motors muss stets frei sein.

6.5. Falls erforderlich, dürfen Reparaturen an der Pumpe und am Antrieb nur von qualifizierten Fachkräften in RAIDER-Werkstätten durchgeführt werden, wobei ausschließlich Originalersatzteile zu verwenden sind. Dadurch wird ein sicherer Betrieb gewährleistet.

7. Umweltschutz.

Zum Schutz der Umwelt müssen elektrische Maschinen, Geräte und Verpackungen einer geeigneten Wiederverwertung zugeführt werden.

Entsorgen Sie Elektrogeräte nicht über den Hausmüll! Gemäß der EU-Richtlinie 2012/19/EG über Elektro- und Elektronik-Altgeräte sowie den entsprechenden nationalen Vorschriften müssen nicht mehr verwendbare Elektrogeräte getrennt gesammelt und einer umweltgerechten Wiederverwertung zugeführt werden.





DECLARATION OF CONFORMITY WATER PUMP RD-JET22

- (BG) Декларираме на собствена отговорност, че този продукт е в съответствие със следните стандарти и разпоредби:
- (GB) We declare under our sole responsibility that this product is in conformity and accordance with the following standards and regulations:
- (D) Der Hersteller erklärt eigenverantwortlich, dass dieses Produkt den folgenden Standards und Vorschriften entspricht:
- (NL) Wij verklaren onder onze volledige verantwoordelijkheid dat dit product voldoet aan, en in overeenstemming is met, de volgende standaarden en reguleringen:
- (F) Nous déclarons sous notre seule responsabilité que ce produit est conforme aux standards et directives suivants:
- (E) Declaramos bajo nuestra exclusiva responsabilidad que este producto cumple con las siguientes normas y estándares de funcionamiento:
- (P) Declaramos por nossa total responsabilidade que este produto está em conformidade e cumpre as normas e regulamentações que se seguem:
- (I) Dichiariamo, sotto la nostra responsabilità, che questo prodotto è conforme alle normative e ai regolamenti seguenti:
- (S) Vi garanterar på eget ansvar att denna produkt uppfyller och följer följande standarder och bestämmelser:
- (FIN) Vakuutamme yksinomaan omalla vastuullamme, että tämä tuote täyttää seuraavat standardit ja säädökset:
- (N) Vi erklærer under vårt eget ansvar at dette produktet er i samsvar med følgende standarder og regler:
- (DK) Vi erklærer under eget ansvar, at dette produkt er i overensstemmelse med følgende standarder og bestemmelser:
- (H) Felelősségünk teljes tudatában kijelentjük, hogy ez a termék teljes mértékben megfelel az alábbi szabványoknak és előírásoknak:
- (CZ) Na naši vlastní zodpovednosť prehlasujeme, že je tento výrobek v souladu s následujícími standardy a normami:
- (SK) Vyhlasujeme na našu výhradnú zodpovednosť, že tento výrobok je v zhode a súlade s nasledujúcimi normami a predpismi:
- (SLO) S polno odgovornostjo izjavljamo, da je ta izdelek v skladu in da odgovarja naslednjim standardom ter predpisom:
- (PL) Deklarujemy na własną odpowiedzialność, że ten produkt spełnia wymogi zawarte w następujących normach i przepisach:
- (LT) Prisiimdami visa atsakomybe deklaruojame, kad šis gaminyis atitinka žemiau paminetus standartus arba nuostatus:
- (LV) Apgalvojam ar visu atbildību, ka šis produkts ir saskaņā ar atbilst sekojošiem standartiem un nolikumiem:
- (EST) Deklareerime meie ainuvastutusel, et see toode on vastavuses ja kooskõlas järgmistega standardite ja määrustega:
- (RO) Declaram prin aceasta cu răspunderea deplină că produsul acesta este în conformitate cu următoarele standarde sau directive:
- (HR) Izjavljujemo pod vlastitom odgovornošću da je strojem ukladan sa slijedesim standardima ili standardiziranim dokumentima i u skladu sa odredbama:
- (RU) Под свою ответственность заявляем, что данное изделие соответствует следующим стандартам и нормам:
- (UA) На свою власну відповідальність заявляємо, що дане обладнання відповідає наступним стандартам і нормативам:
- (GR) Δηλώνουμε υπεύθυνα ότι το προϊόν αυτό συμφώνει και τηρεί τους παρακάτω κανονισμούς και πρότυπα:
- (MK) Ние под наша лична одговорност дека овој производ е во согласност со следните стандарди и регулативи:

EN 60335-1:2012+A11+A13+A14+A2+A15

EN IEC 60335-2-41:2021+A11

EN 62233:2008

EN ISO 12100:2010

EN IEC 55014-1:2021

EN IEC 55014-2:2021

EN IEC 61000-3-2:2019+A1

EN 61000-3-3:2013+A1

2006/42/EU, 2014/30/EU, 2014/35/EU

Place & Date of Issue:

Sofia, Bulgaria

JANUARY 28, 2026

Brand Manager:

Krasimir Petkov





EC DECLARATION OF CONFORMITY

Euromaster Import Export Ltd.

Address: Sofia 1231, Bulgaria, 246 Lomsko shausse Blvd.

declare that the products:

Product: Water pump

Trademark: RAIDER

Модел: RD-JET22

The above listed product is in conformity with the following EU Directives:

2006/42/EC of the European Parliament and the Council dated 17-th May 2006 on machinery;

2014/30/EU of the european parliament and of the council of 26 February 2014 on the harmonisation of the laws of the Member States relating to electromagnetic compatibility

2014/35/EU of the European Parliament and of the Council of 26 February 2014 on the harmonization of the laws of the Member States relating to the making available on the market of electrical equipment designed for use within certain voltage limits,

and fulfils requirements of the following Standards:

EN 60335-1:2012+A11+A13+A1+A14+A2+A15

EN IEC 60335-2-41:2021+A11

EN 62233:2008

EN ISO 12100:2010

EN IEC 55014-1:2021

EN IEC 55014-2:2021

EN IEC 61000-3-2:2019+A1

EN 61000-3-3:2013+A1



Place&Date of Issue:

Sofia, Bulgaria

JANUARY 28, 2026

Brand Manager:

Krasimir Petkov



ЕО ДЕКЛАРАЦИЯ ЗА СЪОТВЕТСТВИЕ

Евромастер Импорт Експорт ООД
Адрес: София 1231, България, "Ломско шосе" 246.

декларира, че продуктите:

Наименование: Водна помпа.

Запазена марка: RAIDER

Модел: RD-JET22

са проектирани и произведени в съответствие със следните директиви:

2006/42/ЕС на Европейския парламент и на Съвета от 17 май 2006 година относно машините
2014/30/ЕС на европейския парламент и на съвета от 26 февруари 2014 година за
хармонизиране на законодателствата на държавите членки относно електромагнитната
съвместимост

2014/35/ЕС на Европейския Парламент и на Съвета от 26 февруари 2014 година за
хармонизиране на законодателствата на държавите членки за предоставяне на пазара
на електрически съоръжения, предназначени за използване в определени граници на
напрежението.

и отговарят на изискванията на следните стандарти:

EN 60335-1:2012+A11+A13+A1+A14+A2+A15

EN IEC 60335-2-41:2021+A11

EN 62233:2008

EN ISO 12100:2010

EN IEC 55014-1:2021

EN IEC 55014-2:2021

EN IEC 61000-3-2:2019+A1

EN 61000-3-3:2013+A1

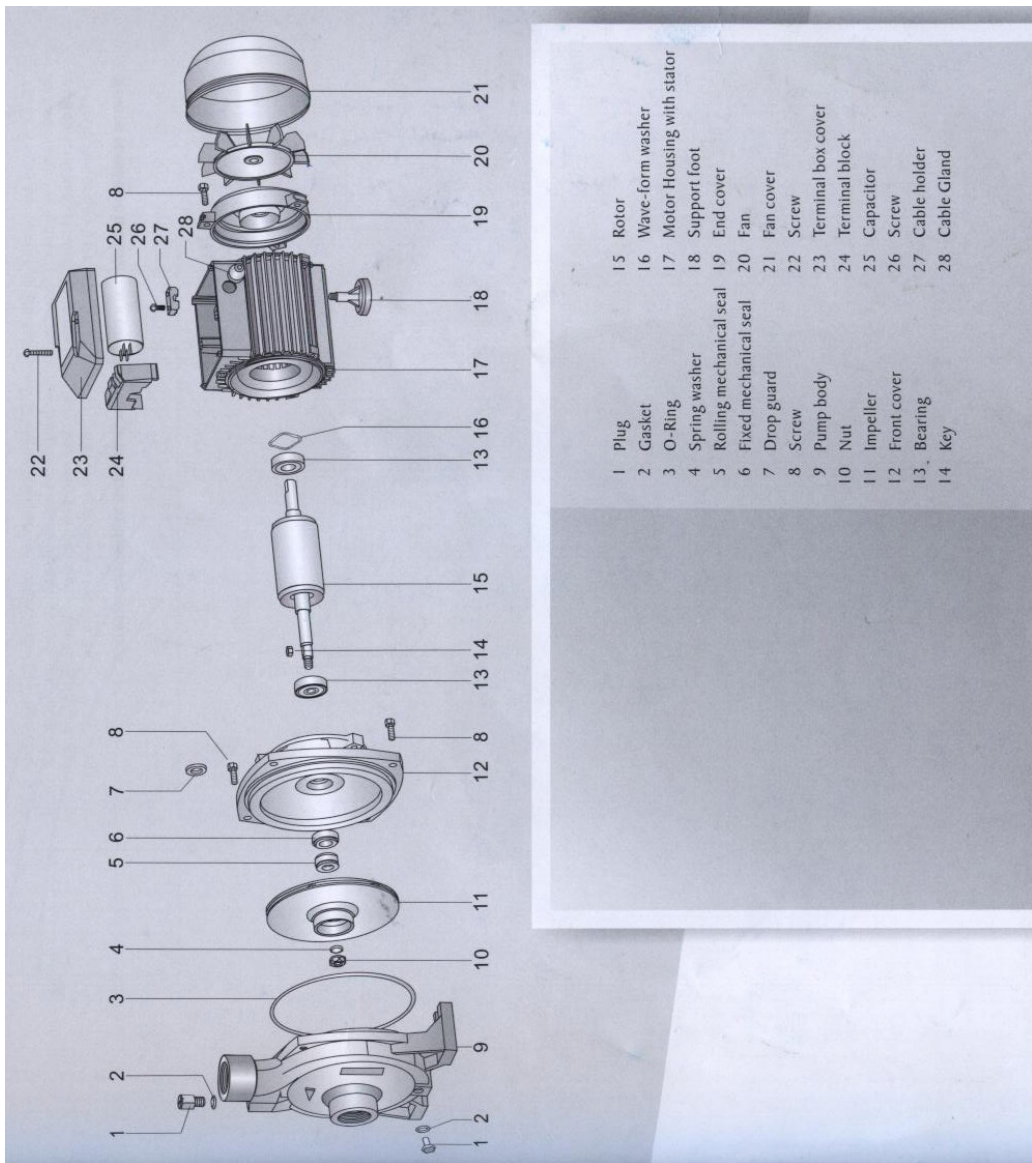


Място и дата на издаване:
София, България
28-и ЯНУАРИ 2026 г.

Бранд мениджър:

Красимир Петков

EXPLODED VIEW AND DRAWING OF WATER PUMP



ГАРАНЦИОННА КАРТА

МОДЕЛ.....

СЕРИЕН №

СРОК

(за подробности виж гаранционните условия)

№, дата на фактура / касов бон.....

ДАНИИ ЗА КУПУВАЧА

ИМЕ/ФИРМА

(попълва се от служителя)

АДРЕС.....

(попълва се от служителя)

ПОДПИС НА КУПУВАЧА.....

*(запознат съм с гаранционните условия и правилата за експлоатация, изделието е в техническа изправност и окомплектовка)***ДАНИИ ЗА ПРОДАВАЧА**

ИМЕ/ФИРМА

(попълва се от служителя)

АДРЕС

(попълва се от служителя)

ДАТА/ПЕЧАТ

СЕРВИЗЕН ПРОТОКОЛ

Приеман протокол	Дата на приемане	Описание на дефекта	Дата на предаване	Подпис

Машините и аксесоарите „RAIDER“ са конструирани и произведени съгласно действащите в Република България нормативни документи и стандарти за съответствие с всички изисквания за безопасност.

СЪДЪРЖАНИЕ И ОБХВАТ НА ТЪРГОВСКАТА ГАРАНЦИЯ:
Търговската гаранция, която “Евромастер Импорт-Експорт” ООД дава за територията на Република България е както следва:

- 36 месеца за всички електроинструменти и бензинови машини от сериите: Raider Industrial, Raider Pro;
 - 36 месеца за физически лица за електроинструменти от сериите: Raider Power Tools, Raider Garden Tools;
 - 12 месеца за юридически лица за електроинструменти от сериите: Raider Power Tools, Raider Garden Tools;
 - 24 месеца за физически лица за инструменти от серията Raider Pneumatic;
 - 12 месеца за юридически лица за инструменти от серията Raider Pneumatic;
 - 24 месеца за физически лица за всички бензинови машини от сериите: Raider Power Tools и Raider Garden tools
 - 12 месеца за юридически лица за всички бензинови машини от сериите: Raider Power Tools и Raider Garden tools
 - 24 месеца за физически лица за всички крикове, ръчни машини, газови и дизелови калорифери от серията Raider Power Tools;
 - 12 месеца за юридически лица за всички крикове, ръчни машини, газови и дизелови калорифери от серията Raider Power Tools
- Търговската гаранция е валидна при предоставяне на гаранционна карта попълнена правилно в момента на закупуване на машината и фискален касов бон или фактура. Гаранционната карта трябва да съдържа модел, сериен номер, име подпис и печат на търговеца продал машината, подпис от страна на клиента, че е запознат с гаранционните условия и датата на покупката. Непопълнени или подправени гаранционни карти са невалидни. Машините трябва да се използват само по предназначение и в съответствие с инструкцията за употреба. За да се гарантира безопасната работа е необходимо клиента да се запознае добре с инструкциите за употреба на машината, правилата за безопасност при работа с нея и конкретното и предназначение.
- Машината изисква периодично почистване и подходяща поддръжка.

ГАРАНЦИЯТА НЕ ПОКРИВА:

- износване на цветното покритие на машината;
 - части и консумативи, които подлежат на износване, причинено от ползването като например: грес и масло, четки, водачи, опорни роли, тампони, гумени маншони, задвижващи ремъци, спирачки, гъвкав вал с жило, лагери, семеринги, бутало с ударник на такери и др.;
 - допълнителни аксесоари и консумативи като: ръкохватки, струйник, кутии, свредла, дискове за рязане, секачи ножове, вериги, шкурки, ограничители, полир-шайби, патронници (захвати и държачи на режещия инструмент), макарата за корда и самата корда за косачки и др.;
 - ръчен стартерен механизъм и запалителна свещ;
 - настройка на режима на работа;
 - стопяеми електрически предпазители и крушки;
 - механични повреди на корпуса и всички външни елементи на изделието, включително декоративни;
 - предпазители за очи, предпазители за режещи инструменти, гумирани плочи, закопчалки, линеали и др.;
 - охранващ кабел и щепсел;
 - цялостните повреди на инструментите, причинени от природни бедствия, като пожари, наводнения, земетресения и др.;
- ОТПАДАНЕ НА ГАРАНЦИЯТА:**

Фирма “Евромастер И/Е” ООД не е отговорна за повреди причинени от трети лица, като „Електроснабдителни дружества”, повреди от външен характер, като токови удари, нестандартни захранващи напрежения и има правото да откаже гаранционно обслужване при:

- несъответстващ (или непопълнен) сериен номер на изделието с този попълнен на гаранционната карта;
- заличен или липсващ идентификационен етикет на машината;
- повреди възникнали при транспорт, неправилно съхранение и монтаж на машината;
- направен опит за неоторизирана сервизна намеса в неупълномощена сервизна база;
- повреди, които са причинени в следствие на неправилна употреба (неспазване инструкцията за експлоатация) на машината от страна на клиента или трети лица;
- повреди причинени в резултат на използването на машината в друга среда освен препоръчаната от производителя (влажност, температура, вентилация, напрежение, запрашеност и др.);
- повреди, причинени от попадане на външни тела в машината;
- повреди, причинени в следствие на небрежно боравене с машината;
- повреди причинени от работа без въздушен филтър или силно замърсен такъв;
- при неправилно съотношение на бензин/двуктактово масло, водещо до блокиране на двигателя
- повреда в следствие неправилно поставен или незаточен режещ инструмент;
- повреда на редукторната кутия (предавката), причинена от недостатъчно добро смазване (с грес) на същата или механичен удар по задвижващата ос.
- повреда на ротор или статор, изразяваща се в слепване между тях, следствие на стояване на изолациите, причинено от продължително претоварване;
- повреда на ротор или статор причинена от претоварване или нарушена вентилация, изразяваща се в промяна на цвета на колектора или намотките;
- натрупан нагар или заглушен ауспух – резултат от предозирване на количеството масло в двуктактовата смес.
- липса на масло за режещата верига или незаточена (изхабена) верига;
- запушена горивна система;
- липсват защитни дискове, опорни плотове или други компоненти които са част от конструкцията на инструмента и са предназначени за осигуряването на безопасната му и правилна експлоатация;
- захранващият кабел на инструмента е удължаван или поменян от клиента;
- повредата е причинена от претоварване или липса на вентилация, недостатъчно или неправилно смазване на движещите се компоненти на изделието;
- износване или блокирани лагери поради претоварване, продължителна работа или прах;
- разбит лагерно гнездо от блокиран лагер или разбита втулка;
- разбито шпонково или резбово съединение;
- повреда в ел.ключ или електронно управление причинена от прах или счупване;
- повредена редукторна кутия (глава) причинено от застопоряващия механизъм;

- повредено центробежно колело и спирачка (променен цвят) – дължи се на работа с блокирана спирачка;
- сгвукания по корпуса, причинени от неправилен монтаж на свързващи тръби, фитинги и подобни;
- липса на компоненти които са част от конструкцията на инструмента и са предназначени за осигуряването на безопасната му и правилна експлоатация;
- на всички водни помпи (без потопяемите) и хидрофори трябва да бъде монтиран възвратен клапан на входящия отвор. При хидрофорите периодично се проверява налягането на металния контейнер(налягането трябва да бъде в границите 1.5 – 2 bar).

ВНИМАНИЕ! Хидрофорите Raider с механичен пресостат не изключват автоматично при липса на вода!

- повреда причинена от работа „на сухо“ без вода, която се изразява в деформация на уплътненията и компонентите на помпента част.

- повреди причинени от замръзване и прекомерно прегряване; Срокът за отремонтване на приети в сервиза машини е в рамките на един месец.

Сервизите не носят отговорност за машини, не потърсени от собствениците им един месец след законния срок за ремонт!

Търговската гаранция за батерии и зарядни устройства, която "Евромастер Импорт-Експорт" ООД дава за територията на Република България, е както следва:

- 18 месеца за батерията и зарядното устройство от сериите: Raider Industrial, Raider Pro;
- 12 месеца за батерията и зарядното устройство от сериите: Raider Power Tools, Raider Garden Tools;

Гаранционният срок започва да тече от датата на закупуване. Гаранцията покрива всички дефекти, възникнали при правилно ползване на батерията и зарядното устройство, съобразно инструкцията за употреба. "Евромастер Импорт-Експорт" ООД осигурява гаранция, приложима при изброените по-долу условия, чрез безплатно отстраняване на дефекти на продукта, за които в рамките на гаранционния срок може да се докаже, че се дължат на дефекти в материала или при производството. Търговската гаранция е валидна при предоставяне на гаранционната карта на машината, попълнена правилно в момента на закупуване на продукта и фискален касов бон или фактура. Гаранционната карта трябва да съдържа модел и сериен номер на акумулаторната машина, околплектована с батерия и зарядно устройство, име, подпис и печат на търговеца продал комплекта акумулаторен електроинструмент, подпис от страна на клиента, че е запознат с гаранционните условия и датата на покупката. Гаранцията не покрива:

- износване на цветното покритие на батерията и зарядното устройство;
- повреди възникнали при транспорт, механични повреди /на корпуса и всички външни елементи на батерията и зарядното, включително декоративни/, при други външни въздействия и природни бедствия като пожари, наводнения, земетресения;
- дефекти от амортизация, нормално износване и изхабяване; Гаранцията за батерията и зарядното устройство отпада в случаите на:
- несъответстващ (или непълнен) сериен номер на комплекта акумулаторен електроинструмент с този попълнен на гаранционната карта;
- нарушение на целостта, изтриване или липса на етикета на производителя върху батерията и зарядното устройство;

- всички случаи на повреди, причинени от неправилна употреба (непознание инструкцията за експлоатация), изпускане, удар, заливане с течности, небрежно боравене, и в случаи, че всички клетки в батерията са изтощени под критичния минимум;
- зареждане с неоригинални зарядни устройства, захранващият кабел на зарядното устройство е удължаван или подменян от клиента, или други външни въздействия в противоречие с изискванията на производителя;
- когато е правен опит за ремонт, монтаж, демонтаж, модификация от потребителя или промени от неупълномощени лица или фирми;
- при използване на батерията и зарядното устройство не по предназначение;
- повреди причинени в резултат на използването и съхранението на батерията и/или зарядното в друга среда освен препоръчаната от производителя (влажност, температура, вентилация, вибрации, напрежения, ударени и др.);
- при токови удари, гръмотевички, наводнения, пожари, други външни въздействия;
- при работа с нестандартна захранваща мрежа и с други неподходящи или нестандартни устройства;
- Срокът за отремонтване на приети в сервиза батерии и зарядни устройства е в рамките на срока за ремонт- един месец, след който сервизите не носят отговорност в случай, че не са потърсени.

Законовата гаранция е съгласно изискванията на ЗЗП и Закон за предоставяне на цифрово съдържание и цифрови услуги и за продажба на стоки. При несъответствие на стоките потребителят има правни средства за защита срещу продавача, които не са свързани с разходи за него, като търговската гаранция не засяга тези средства за защита на потребителя; Независимо от търговската гаранция продавачът отговаря за липсата на съответствие на потребителската стока с договора за продажба съгласно гаранцията по чл. 33 – 38 (Закон за предоставяне на цифрово съдържание и цифрови услуги и за продажба на стоки).

Чл. 33. (1) Когато стоките не отговарят на индивидуалните изисквания за съответствие с договора, на обективните изисквания за съответствие и на изискванията за монтиране или инсталиране на стоките, потребителят има право:

1. да предяви рекламация, като поиска от продавача да приведе стоката в съответствие;
 2. да получи пропорционално намаление на цената;
 3. да развали договора.
- (2) В случаите по ал. 1, т. 1 потребителят може да избере между ремонт или замяна на стоката, освен ако това се окаже невъзможно или би довело до непропорционално големи разходи за продавача, като се вземат предвид всички обстоятелства към конкретния случай, включително:
1. стойността, която би имала стоката, ако нямаше липса на съответствие;
 2. значимостта на несъответствието, и
 3. възможността да бъде предоставено другото средство за защита на потребителя без значително неудобство за потребителя.
- (3) Продавачът може да откаже да приведе стоката в съответствие, ако ремонтът и замяната са невъзможни или ако биха довели до непропорционално големи разходи за него, като се вземат предвид всички обстоятелства, включително тези по ал. 2, т. 1 и 2.

(4) Потребителят има право на пропорционално намаляване на цената или да развали договора за продажба в следните случаи:

1. продавачът не е извършил ремонт или замяна на стоката съгласно чл. 34, ал. 1 и 2 или, когато е приложимо, не е извършил ремонт или замяна съгласно чл. 34, ал. 3 и ал. 4 или продавачът е отказал да приведе стоката в съответствие съгласно ал. 3;

2. появи се несъответствие въпреки предприетите от продавача действия за привеждане на стоката в съответствие; при несъответствие на стоки с дълготрайна употреба и на стоки, съдържащи цифрови елементи, продавачът има право да направи втори опит за привеждане на стоката в съответствие в рамките на срока на гаранцията по чл. 31;

3. несъответствието е толкова сериозно, че оправдава незабавно намаляване на цената или разваляне на договора за продажба, или

4. продавачът е заявил или от обстоятелствата е ясно, че продавачът няма да приведе стоката в съответствие в разумен срок или без значително неудобство за потребителя.

(5) Потребителят няма право да развали договора, ако несъответствието е незначително. Тежестта на доказване за това дали несъответствието е незначително се носи от продавача.

(6) Потребителят има право да откаже плащането на оставаща част от цената или на част от цената, докато продавачът не изпълни своите задължения за привеждане на стоката в съответствие.

Чл. 34. (1) Ремонтът или замяната на стоките се извършва безплатно в рамките на разумен срок, считано от уведомяването на продавача от потребителя за несъответствието и без значително неудобство за потребителя, като се вземат предвид естеството на стоките и целта, за която са били необходими на потребителя.

(2) За стоки, различни от стоките, съдържащи цифрови елементи, ремонтът или замяната на стоките се извършва безплатно в рамките на един месец, считано от уведомяването на продавача от потребителя за несъответствието и без значително неудобство за потребителя, като се вземат предвид естеството на стоките и целта, за която са били необходими на потребителя.

(3) Когато несъответствието се отстранява чрез ремонт или замяна на стоките, потребителят предоставя стоките на разположение на продавача. При замяна на стоките продавачът взема заменените стоки обратно от потребителя за своя сметка.

(4) Когато извършването на ремонт изисква демантирането на стоките, които са били инсталирани съобразно тяхното естество и цел, преди да се появи несъответствието, или когато тези стоки трябва да бъдат заменени, задължението на продавача да ремонтира или да замени стоките включва демантирането на стоките, които не съответстват, и инсталирането на заместващите стоки или на ремонтираните стоки, или поемане на разходите за демантиране и инсталиране на стоките.

(5) Потребителят не дължи плащане за обичайната употреба на заменените стоки за времето преди тяхната замяна.

Чл. 35. Намаляването на цената е пропорционално на разликата между стойността на получените от потребителя стоки и стойността, която биха имали стоките, ако нямаше липса на съответствие.

Чл. 36. (1) Потребителят упражнява правото си да развали договора чрез заявление до продавача, с което го уведомява за решението си да развали договора за продажба.

(2) Когато несъответствието се отнася само за някои от стоките, доставени съгласно договора за продажба, и е налице основание за разваляне на договора съгласно чл. 33, потребителят има право да развали договора за продажба само по отношение на тези стоки, които не съответстват, както и по отношение на всички други стоки, които е придобил заедно със стоките, които не съответстват, ако не може разумно да се очаква, че потреби-

телят ще се съгласи да запази само стоките, които съответстват.

(3) Когато потребителят развали договора за продажба изцяло или частично само по отношение на някои от доставените съгласно договора за продажба стоки, потребителят връща тези стоки на продавача без неоправдано забавяне и не по-късно от 14 дни, считано от датата, на която потребителят е уведомил продавача за решението си да развали договора за продажба. Крайният срок се смята за спазен, ако потребителят е върнал или изпратил стоките обратно на продавача преди изтичането на 14-дневния срок. Всички разходи за връщане на стоките, в т.ч. експедиране на стоките, са за сметка на продавача.

(4) Продавачът възстановява на потребителя заплатената цена за стоките след тяхното получаване или при представяне на доказателство от потребителя за тяхното изпращане на продавача. Продавачът е длъжен да възстанови получените суми, като използва същото платежно средство, използвано от потребителя при първоначалната трансакция, освен ако потребителят е изразил изрично си съгласие за използване на друго платежно средство и при условие че това не е свързано с разходи за потребителя.

Чл. 37. (1) Потребителят може да упражни правата си по този раздел, както следва:

1. за стоки, различни от стоки, съдържащи цифрови елементи, в срок до две години, считано от доставянето на стоката;

2. за стоки, съдържащи цифрови елементи, когато договорът за продажба предвижда еднократно предоставяне на цифрово съдържание или цифрова услуга, независимо от това дали несъответствието се дължи на физическите или цифровите елементи на стоката, в срок до две години, считано от доставянето на стоката и предоставянето на цифровото съдържание или цифровата услуга или в рамките на периода от време, посочен в чл. 31, ал. 1 и 2, без да се възпрепятства прилагането на чл. 28, ал. 3, т. 1;

3. за стоки, съдържащи цифрови елементи, когато договорът за продажба предвижда непрекъснато предоставяне на цифрово съдържание или цифрова услуга за определен период от време, независимо от това дали несъответствието се дължи на физическите или цифровите елементи на стоката, в срок до две години, считано от доставянето на стоката и от започването на непрекъснато предоставяне на цифровото съдържание или цифровата услуга;

4. за стоки, съдържащи цифрови елементи, когато договорът за продажба предвижда непрекъснато предоставяне на цифрово съдържание или цифрова услуга за период, по-дълъг от две години, и несъответствието се дължи на цифровите елементи на стоката, потребителят може да упражни правата си по този раздел в рамките на срока на действие на договора.

(2) Срокът по ал. 1 спира да тече през времето, необходимо за извършване на ремонт или замяна на стоката.

(3) Упражняването на правото на потребителя по ал. 1 не е обвързано с други срокове за предявяване на иск, различни от тези по ал. 1.

Чл. 38. Продавачът, който отговаря за несъответствие на стоките, дължащо се на действие или бездействие, включително на пропуск да се предоставят актуализации на стоки, съдържащи цифрови елементи, от страна на лице на предходен етап от веригата от търговски сделки, има право на иск за обезщетение за претърпени вреди срещу лицето или лицата, които са причинили несъответствието.

GARANTIEKARTE

MODELL

SERIENNUMMER

GARANTIEDAUER

(zur vollständigen Information siehe die Garantiebedingungen)

Rechnungs-/Kassenbon-Nr. und Datum

KÄUFERDATEN

NAME/FIRMA

(wird von unseren Mitarbeitern ausgefüllt)

ADRESSE

(wird von unseren Mitarbeitern ausgefüllt)

KÄUFERUNTERSCHRIFT

VERKÄUFERDATEN

NAME/FIRMA

(wird von unseren Mitarbeitern ausgefüllt)

ADRESSE

(wird von unseren Mitarbeitern ausgefüllt)

DATUM/STEMPEL

Garantiebedingungen (Deutschland)

1. Allgemeines

Die nachstehenden Garantiebedingungen regeln die freiwilligen Herstellerleistungen für private Endverbraucher von Neugeräten der Marke RAIDER innerhalb Deutschlands. Die gesetzlichen Gewährleistungsansprüche des Käufers gegenüber dem Verkäufer bleiben hiervon unberührt. Alle Maschinen und Zubehörteile der Marke RAIDER werden gemäß den in der Europäischen Union geltenden Normen konstruiert und gefertigt und erfüllen sämtliche Anforderungen an Sicherheit und Qualität.

Die Garantie wird durch die Euromaster Import-Export GmbH als freiwillige Handelsgarantie gemäß deutschem Recht gewährt.

2. Umfang der Garantieleistung

Die Garantie erstreckt sich ausschließlich auf Material- oder Herstellungsfehler an einem neuen, von Ihnen erworbenen Gerät. Die Garantieleistung umfasst – nach Wahl des Herstellers – die unentgeltliche Reparatur des Mangels oder den Austausch des Geräts (ggf. durch ein Nachfolgemodell). Ausgebaute oder ersetzte Teile sowie Austauschgeräte gehen in das Eigentum des Herstellers über.

Bitte beachten Sie, dass alle Geräte der Marke RAIDER nicht für den gewerblichen, handwerklichen oder industriellen Einsatz bestimmt sind. Wird das Gerät entgegen dieser Bestimmung genutzt, besteht kein Garantiefall.

3. Garantiezeit

Die reguläre Garantiezeit beträgt: - 24 Monate für Geräte und Batterien.

Die Garantiezeit beginnt mit dem Kaufdatum gemäß Originalkaufbeleg. Garantieansprüche müssen nach Kenntnis des Mangels unverzüglich geltend gemacht werden. Eine Inanspruchnahme der Garantie nach Ablauf der Garantiezeit ist ausgeschlossen.

Reparaturen oder Austauschleistungen verlängern die Garantiezeit nicht und setzen keine neue Garantiefrist in Gang – weder für das Gerät noch für eingebaute Ersatzteile. Dies gilt auch im Falle eines Vor-Ort-Services.

Das Gerät ist im Garantiefall gereinigt, vollständig und zusammen mit einer Kopie des Kaufbelegs (mit Kaufdatum und Produktbezeichnung) an den Kundendienst einzusenden oder vorzulegen.

Unvollständige Geräte (fehlendes Zubehör etc.) können wermäßig angerechnet werden. Teilweise oder vollständig zerlegte Geräte können nicht als Garantiefall akzeptiert werden. Bei unberechtigten Reklamationen oder Einsendungen außerhalb der Garantiezeit trägt der Käufer Transportkosten und Transportrisiko.

4. Abwicklung von Garantiefällen

Ein Garantiefall ist vorab beim Service-Center anzumelden. Das weitere Vorgehen (Abholung innerhalb Deutschlands oder Einsendung) wird mit Ihnen abgestimmt.

Geräte müssen zur Einsendung entsprechend verpackt sein, um Transportschäden zu vermeiden, und – falls modellabhängig notwendig – frei von Betriebsstoffen. Nach erfolgter Reparatur oder Austausch erfolgt die Rücksendung frachtfrei.

Kann das Gerät weder repariert noch ersetzt werden, kann nach Wahl des Herstellers ein Geldbetrag bis zur Höhe des Kaufpreises erstattet werden. Dabei wird eine Wertminderung durch Abnutzung berücksichtigt.

Die Garantie gilt ausschließlich für private Erstkäufer und ist nicht übertragbar.

5. Ausschlüsse von der Garantie

Von der Garantie ausgenommen sind unter anderem:

5.1 Schäden durch unsachgemäße Nutzung

- Nichtbeachtung der Bedienungs-, Sicherheits- oder Montageanleitung
- Falsche Installation oder falsche Netzspannung
- Einsatz unter ungeeigneten Umweltbedingungen
- Mangelnde oder fehlerhafte Wartung
- Missbräuchliche oder unsachgemäße Nutzung, Überlastung oder Verwendung nicht zugelassener Werkzeuge/Zubehör
- Fremdkörpereinwirkung (Sand, Steine, Staub etc.)
- Gewaltanwendung, Stürze oder sonstige Fremdeinwirkungen

5.2 Verschleiß und natürliche Abnutzung

- betriebsbedingter Verschleiß und alle Verschleißteile
- Abnutzung von farbigen Oberflächen

5.3 Nicht-Originalteile

- Schäden durch Zubehör oder Ersatzteile, die nicht original oder nicht bestimmungsgemäß eingesetzt wurden

5.4 Veränderungen und Reparaturen

- eigenmächtige Reparaturen oder Reparaturen durch nicht autorisierte Dritte
- Modifikationen oder Eingriffe am Gerät

5.5 Fehlende Identifikation

- entfernte, beschädigte oder unlesbare Typenschilder / Identifikationsdaten

5.6 Starke Verschmutzung

- Geräte, die aufgrund starker Verschmutzung nicht bearbeitet werden können

5.7 Weitere Ausschlüsse

- Schäden durch Naturkatastrophen (Brand, Überschwemmung, Erdbeben etc.)
- Verbrauchs- und Zubehörmaterial wie Öl, Fett, Kohlebürsten, Antriebsriemen, Lager, Wellendichtringe, Kolben, Bohrer, Trennscheiben, Meißel, Schleifmittel, Polierscheiben, Fadenspulen usw.
- elektrische Sicherungen, Glühlampen, Netzkabel, Stecker
- Handstartermechanismus, Zündkerzen

Schadensersatzansprüche und Folgeschäden sind grundsätzlich ausgeschlossen.

6. Kontakt & Anmeldung des Garantiefalls

Die Geltendmachung eines Garantieanspruchs setzt eine vorherige Kontaktaufnahme mit unserem Service-Center voraus (per Post, E-Mail oder Telefon). Bitte senden Sie keine Geräte ohne vorherige Anmeldung ein.

7. Bearbeitungszeit

Reklamationsfälle werden in der Regel innerhalb von 14 Tagen nach Eingang im Service-Center bearbeitet. Sollte es zu Verzögerungen kommen, informieren wir Sie entsprechend.

8. Verschleißteile

Zu den Verschleißteilen zählen unter anderem: - mitgelieferte oder eingebaute Batterien/Akkus - modellabhängige Verschleißteile gemäß Bedienungsanleitung

Tiefentladene, beschädigte oder manipulierte Akkus/Batterien sind grundsätzlich von der Garantie ausgeschlossen.

9. Gültigkeit

Diese Garantiebedingungen gelten ausschließlich in der zum Zeitpunkt der Reklamation aktuellen Fassung und nur innerhalb Deutschlands.

RAIDER®

SC EUROMASTER SRL
STR. DRUMUL GARII OTOPENI NR 6, OTOPENI, ILFOV
TEL/FAX: 021.351.01.06

CERTIFICAT DE GARANTIE

Nr. _____ din _____

Denumirea produsului _____
Seria de fabricatie a produsului _____

Caracteristici tehnice _____

Garanție comercială: PRODUS DE UZ GOSPODĂRESC: Termen de garanție: 24 luni de la data vânzării către persoanele fizice și 12 luni pentru persoanele juridice
*Durata medie de utilizare: 36 luni.

Vandut prin societatea _____ din localitatea _____
_____ str. _____ nr. _____ cu _____

factura /bonul nr. _____ din data _____

Cumparator _____

Data cumpararii produsului _____

 euromaster

www.euromaster-romania.ro

Garantia presupune repararea gratuita a defectelor datorate producatorului, in cadrul termenului de garantie

1. Vanzatorul care comercializeaza produsul are obligatia sa faca demonstratia de functionare a produsului si sa explice consumatorului modul de utilizare al acestuia, in cazul in care consumatorul solicita acest lucru.
2. Produsul defect va fi receptionat de catre unitatea de service de care apartine care va efectua diagnosticarea defectului.
3. Unitatea service are obligatia de a efectua diagnosticarea, expertizarea si depanarea, in perioada de garantie, gratuit, in cel mult 15 zile de la data inregistrarii reclamatiei consumatorului. In cazul in care produsul nu poate fi reparat, el va fi inlocuit imediat dupa ce se constata imposibilitatea folosirii acestuia, cu un produs similar, acordandu-se un nou termen de garantie care va curge de la data preschimbării produsului sau i se va restitui beneficiarului contravaloarea produsului. Agentul economic are aceleasi obligatii pentru produsul inlocuit ca si pentru produsul vandut initial.
4. Durata termenului de garantie se prelungeste cu termenul scurs de la data la care consumatorul a reclamat defectarea produsului, pana la data repunerii in functiune a acestuia, acest fapt fiind in scris in certificatul de garantie de catre unitatea service care a executat reparatia.
5. Pentru a beneficia de garantie, cumparatorul are obligatia de a respecta instructiunile de utilizare/intretinere predate de vanzator o data cu produsul si de a nu permite interventii asupra produsului din partea unor persoane neautorizate sa acorde service.
6. In cazul unor defectiuni aparute in cadrul termenului de garantie, cumparatorul se va prezenta la unitatea service cu bonul/factura de cumparare, certificatul de garantie si reclamatia referitoare la deficientele produsului.
7. Vanzatorul este obligat fata de consumator, pentru produsul reclamat in cadrul termenului de garantie, sa asigure si sa suporte toate cheltuielile pentru repararea sau inlocuirea acestuia, precum si cheltuielile de diagnosticare, expertizare, ambalare si transport.
8. Producatorul si vanzatorul sunt exonerati de obligatiile lor privind garantia, daca defectiunea s-a produs din cauza nerespectarii de catre consumator a instructiunilor de utilizare, intretinere, manipulare, transport, depozitare, cuprinse in documentatia care insoteste produsul.
9. Vanzatorul este obligat sa asigure repararea sau inlocuirea gratuita a produsului dupa expirarea termenului de garantie, in cazul in care defectiunea s-a datorat unor vicii ascunse, confirmate prin expertize tehnice efectuate de un organism neutru, aparute in cadrul duratei medii de utilizare a acestuia, caz in care cheltuielile aferente vor fi suportate de vanzator.

10. ATENTIE! RESPECTATI INTOCMAI INSTRUCIUNILE DIN MANUALUL DE UTILIZARE A PRODUSULUI!

11. La expirarea perioadei de garantie (postgarantie) depanarea produsului se va efectua contra cost, la solicitarea clientului.
12. La efectuarea unor lucrari service pentru lucrarea de remediere a defectului, in cazul in care lucrarea nu necesita utilizarea de piese de schimb, prestatorul va acorda pentru lucrare obligatoriu o garantie de cel putin 3 luni.
13. Lista unitatilor service este mentionata in prezentul certificate de garantie.

LISTA CENTRELOR SERVICE AUTORIZATE

- SC Stefan Alex SRL- Str.Parcului Bl.K4,ScE,Ap.1, Calarasi , Tel : 0735.199.024
- ABC International SRL - Str.Babadag nr.5,Bloc1Sc.A parter,Tulcea; Tel : 0240.518.260
- Euro 94 SRL - Sos.Chitilei 60A sect1, Bucuresti ; Tel : 021.668.72.60
- SC Viva Metal Decor SRL- STR. ALBESTI NR. 10 (IN INCINTA FOSTEI AUTOBAZE ZENIT), Curtea de Arges; Tel : 0722.531.168 / 0732.148.633
- SC BUFFALO COM SRL – Sos Transilvaniei , Nr 17-19 , Oradea ; Tel: 0749.217.717
- SC AZIF COM SRL- Piata Chiriac Magazinul Universal, Craiova,Judetul Dolj, tel.0788.419.858,fax 0251.522.131
- SC GUMSERVICE SRL, Miercurea Ciuc, Str. George Cosbuc Nr. 14, TEL. 0266371183
- SC ADA TRADING SRL Calea Bucurestilor nr.64, bloc C1-3, Otopeni Ilfov.Tel/fax 0213504379
- SC TEHNO HOBY SRL strada Erou Bucur.nr.9, Piatra Neamt, judetul Neamt;Tel.0233223633, Fax.0233222026
- SC BASAROM COM SRL, Sos Alexandriei , Nr. 6A, Bragadiru, Ilfov, Tel 0214201637, Fax 0214201638.

14. EVIDENTA REPARATIILOR IN PERIOADA DE GARANTIE

Nr crt	Data reclamatie	Data rezolvare reclamatie	Reparatie executata/ piese inlocuite	Prelungire garantie	Garantie ptr. service	Nume si semnatura depanator	Semnatura consumator
<u>1</u>							
<u>2</u>							
<u>3</u>							
<u>4</u>							
<u>5</u>							
<u>6</u>							
<u>7</u>							

IMPORTATOR:
SC Euromaster SRL

VANZATOR:
Semnatura / stampila

15.AM CITIT CONDITIILE DE ACORDARE A GARANTIEI SI AM LUAT LA CUNOSTINTA.NU AM OBIECTIUNI (SEMNATURA CONSUMATORULUI) _____

Prezentul certificat de garantie este in conformitate cu prevederile HG 449/2003, privind comercializarea produselor si garantiile asociate cu OG 21/2008 si OG 174/2008 cu modificarile si completarile ulterioare republicate si nu afecteaza drepturile consumatorilor.

Produsul beneficiaza de o garantie legala de conformitate de 24 luni(2 ani).Existenta garantiei legale de conformitate si a celei comerciale nu exclude existenta garantiei de viciu ascuns conform OG 21/2008, cu modificarile si completarile ulterioare republicate si a codului civil.

GARANCIJSKA IZJAVA

MODEL	
SERIJSKA ŠT.	
GARANCIJSKI ROK	
PRODAJALEC	
IME/FIRMA	
NASLOV	
DATUM in ŽIG	

Deklaracija: Euromaster Import Export Ltd. Je pooblaščen predstavnik proizvajalca in lastnik blagovne znamke RAIDER. Distributer in prodajalec za Slovenijo: TOPMASTER d.o.o. SERVISER: TOPMASTER d.o.o. Prosimo, vas, da pred uporabo v celoti preberete priložena navodila. Shranite potrdilo o nakupu-račun. Račun skupaj z garancijskim listom je pogoj za uveljavljanje garancije. Garancija velja na področju Slovenije.

IZJAVA GARANTA

Jamčimo, da b o izdelek v garancijskem roku brezhibno deloval, če ga boste uporabljali v skladu z njegovim Namenom in priloženimi navodili. Obvezujemo se, da bomo na vašo zahtevo popravili okvaro ali pomankljivosti na izdelku, če boste to sporočili v garancijskem roku. Okvaro bomo brezplačno odpravili najkasneje v 45 dneh od dneva prijave okvare. Izdelek, ki ga ne bomo popravili v omejenem roku, bomo na vašo zahtevo zamenjali z novim. Za čas popravila vam bomo podaljšali garancijski rok. Garancija prične veljati z dnem izročitve blaga. Garancija ne izključuje pravic potrošnika, ki izhajajo iz odgovornosti prodajalca za napake na blagu. Garancijska doba je 12 mesecev. Rezervni deli so dobavljivi še 36 mesecev po preteku garancije. Pošiljanje orodja in delo, se v vsakem primeru plača in bremenijo stranko. Izključeno iz garancije: škodo, nastalo zaradi slabega vzdrževana, malomarnosti in uporabe, ki ni v skladu splošnimi pogoji ne priznamo. Prosimo, upoštevajte, da naše naprave niso namenjene uporabi v poslovnih, trgovskih in industrijskih aplikacijah. Zato se garancija razveljavi, če se oprema uporablja v aplikacijah poslovnih, trgovskih in industrijskih ali drugih enakovrednih dejavnosti. V nadaljevanju se prav tako izključuje iz naše garancije: nadomestilo za poškodbe pri prevozu in škodo, nastalo zaradi neizpolnjevanja za vgradnjo / sestavljanje navodil ali škodo, nastalo zaradi nestrokovnega montaže, neupoštevanja navodil, zlorabo ali neprimerno uporabo (na primer preobremenitev naprave), vdorom tujkov v napravo (npr. pesek ali prah), ki učinkovite ali zaradi zunanjih dogodkov (npr. škoda, povzročena z napravo) in normalne obrabe zaradi nepravilnega delovanja naprave.

DATUM SPREJEMA	
OPIS OKVARE	
DATUM OKVARE	
DATUM PRODAJE	
PODPIS	

Zastopa in prodaja: TOPMASTER d.o.o., Slovenčeva ulica 24, 1000 LJUBLJANA
 Tel. 01 6204390, info@topmaster.si, www.topmaster.si

Εξουσία »RAIDER« έχει σχεδιαστεί και κατασκευαστεί σύμφωνα με τη Δημοκρατία της Βουλγαρίας στους κανονισμούς και τα πρότυπα για τη συμμόρφωση με όλες τις απαιτήσεις ασφάλειας. Περιεχόμενο και πεδίο εφαρμογής της εμπορικής εγγύησης

Εγγύηση

Η περίοδος εγγύησης “Euromaster Import-Export Ltd παρέχει για τις αντλίες νερού στο έδαφος της Δημοκρατίας της Βουλγαρίας είναι 12 μήνες. Χρήστης έχει το δικαίωμα της ελεύθερης παροχής υπηρεσιών επισκευής σε ασφαλισμένες περιόδους εγγύησης, εφόσον η εγγύηση γίνεται να συμπληρώσετε τη σφραγίδα και την υπογραφή του επιχειρηματία πωλούνται πράξη που υπογράφεται από τον πελάτη ότι γνωρίζει τους όρους εγγύησης και φορολογική ταμειακή μηχανή την παραλαβή ή την ημερομηνία του τιμολογίου που δείχνει αγοράς.

Επισκευή και Επιστροφές γίνονται δεκτές μόνο καθαρίζονται μηχανές!

Κατάργηση ανανωρίζεται από ελάττωμα εγγύηση μας, έχει ως εξής: κατά την κρίση μας, είμαστε ελεύθεροι επισκευή ελαττωματικών αντλία ή να παρέχουν αντικατάσταση με νέο, διάρκεια της εγγύησης δεν ανανεώνεται.

Οι αντλίες θα πρέπει να χρησιμοποιείται μόνο ως σκοπό και σύμφωνα με τις οδηγίες.

Για να εξασφαλιστεί η ασφαλής λειτουργία είναι υποχρέωση των πελατών να είναι εξοικειωμένοι με τις οδηγίες χρήσης, κανόνες ασφαλείας κατά την εργασία με αυτό και το σκυρόδεμα και τη χρήση. Η αντλία απαιτείται τακτικός καθαρισμός και η σωστή συντήρηση.

Η εγγύηση δεν καλύπτει:

- Να φοράτε χρώματος της αντλίας
- Ανταλλακτικά και αναλώσιμα, τα οποία υπόκεινται σε φθορά που προκαλείται από τη χρήση, όπως: λίπη, λάδια, πινέλα, οδηγιοί, οδοστρωτήρες, τα μαξιλάρια, οι κινητήριιοι ιμάντες, εύκαμπτο άξονα σύρμα, ρουλεμάν, σφραγίδες, εμβόλων, φτερωτή, κλπ?
- Αξεσουάρ και αναλώσιμα όπως: λαβές, ακροφύσια, ερμάρια, κλπ.?
- Χωρευτού ασφάλειες και προστασία
- Μηχανική βλάβη στο κύτος και όλα τα εξωτερικά μέρη της συσκευής, συμπεριλαμβανομένων των διακοσμητικών
- Το καλώδιο και το βύσμα
- Η συνολική βλάβη στην αντλία που προκλήθηκαν από φυσικές καταστροφές όπως πλημμύρες πυρκαγιές,, σεισμοί κ.λπ.

Απόσυρση από την εγγύηση

“Euromaster I / E Ltd έχει το δικαίωμα να αρνηθεί την παροχή υπηρεσιών εγγύησης, σε περιπτώσεις κατά τις οποίες:

- Ασυνεπής (ή κενό) τον αύξοντα αριθμό του άρθρου αυτού με μια συμπληρωμένη κάρτα εγγύησης
- Indetifikatsionniyat να αφαιρεθεί το σήμα ή εντελώς λείπει ένα
- Προσπαθεί να ανεπίτρεπτη παρέμβαση στην παράνομη κατασκήνωση βάσης υπηρεσία
- Ζημιές που προκλήθηκαν λόγω κακής χρήσης (μη οδηγίες) της συσκευής από τον πελάτη ή σε τρίτους
- Ζημία που προκαλείται λόγω της απρόσεκτο χειρισμό της συσκευής
- Βλάβη στο στροφοίο ή στάτη, που αποτελείται από το δέσιμο μεταξύ τους, λόγω της τήξης των μόνωσης που προκαλούνται από τη συνεχόμενη υπερφόρτωση
- Βλάβη στο στροφοίο ή στάτη που προκαλούνται από υπερφόρτωση ή διαταραχή αερισμού, εκφράζεται στην αλλαγή του συλλέκτη ή περιελίξεις
- Δεν υπάρχει προστατευτικό δίσκοι, πλάκες στήριξης ή άλλες συνηθισμένες που αποτελούν μέρος της δομής της αντλίας και έχουν σχεδιαστεί για να εξασφαλίσει την ασφαλή και σωστή λειτουργία
- Το καλώδιο της αντλίας έχει παραταθεί ή αντικατασταθεί από τον πελάτη
- Ζημιές που προκλήθηκαν από υπερφόρτωση ή η έλλειψη αερισμού και ανεπαρκή λίπανση των κινούμενων εξαρτημάτων
- Ρουλεμάν φθορά ή μπλοκαριστεί λόγω υπερφόρτωσης, συνεχή λειτουργία ή σε σκόνη
- Broken φέρει κολάρο
- Λαμβάνοντας σπασμένα στρατόπεδο φωλιά μπλοκάρει ή σπασμένο κολάρο
- Παραβίαση της ακεραιότητας των δοντιών των αλιευτικών εργαλείων (σπασμένα, φθαρμένα)
- Broken shronkono ή γαζών
- El.klyuch Παράλειψη ή ηλεκτρονικό σύστημα ελέγχου που προκαλούνται από τη σκόνη ή ρήξη
- Broken κιβώτιο ταχυτήτων (το κεφάλι) που προκαλείται από την κλειδαριά μηχανισμό
- Η εμφάνιση αφύσικη απόσταση μεταξύ εμβόλου και κυλίνδρου, ως αποτέλεσμα της υπερφόρτωσης, συνεχή λειτουργία ή σε σκόνη
- Σύσφιξη μεταξύ εμβόλου και του κυλίνδρου, ως αποτέλεσμα της υπερφόρτωσης, συνεχή λειτουργία ή σε σκόνη
- Ζημιές που προκλήθηκαν από την αντλία “ξηρός” χωρίς νερό. Αυτό θα βλάψει την αξονική σφραγίδα
- Ζημιές που προκλήθηκαν από την κατάψυξη.

Η προθεσμία για εξέδωσε ανακαινισμένο αντλίες υπηρεσίας μέσα σε ένα μήνα.

Εργαστήρια δεν είναι υπεύθυνοι για αντλίες, αζήτητα από τους ιδιοκτήτες του ένα μήνα μετά την νόμιμη προθεσμία για επισκευή!

Ανεξάρτητα από την εμπορική εγγύηση, ο πωλητής είναι υπεύθυνος για την έλλειψη συμμόρφωσης των καταναλωτικών αγαθών με τη σύμβαση για την πώληση στο πλαίσιο της ΣΕΣ.

EUROMASTER IMPORT EXPORT LTD

1231, Sofia, Bulgaria, 246 Lomsko shose Blvd.,

tel.: +359 700 44 155

fax: + 359 2 934 00 90

www.euromasterbg.com; e-mail: info@euromasterbg.com

